

ÍNDICE

VEÍCULOS	CILINDRADA COMBUSTÍVEL PERÍODO DE APLICAÇÃO			OBS.	CARB. TIPO	CÓDIGO		P Á G.	C O L U N A		
						VENDAS	ORIGINAL				
APOLLO	1800 GASOLINA	DE 07/90 À 01/91	S/ AC	2E7	175.537	029.129.015.1	45	1			
			C/ AC	2E7	175.538 †☆	029.129.015.3	45	1			
		DE 02/91 À 09/91	S/ AC	2E7	175.577 †☆	029.129.015.45	45	1			
			C/ AC	2E7	175.578 †☆	029.129.015.46	45	1			
		DE 10/91 À	S/AC	2E7	170.515	029.129.015.22	45	2			
			C/ AC	2E7	170.516 †☆	029.129.015.24	45	2			
	DE 01/92 À	DH S/AC	2E7	170.530 †☆	027.129.015.52	45	2				
		DH C/AC	2E7	170.531 †☆	027.129.015.54	45	2				
	1800 ÁLCOOL	DE 07/90 À 09/91	S/ AC	2E7	175.567 †☆	027.129.015.7	45	3			
			C/ AC	2E7	175.568 †☆	027.129.015.8	45	3			
		DE 10/91 À	S/ AC	2E7	170.524	027.129.015.17	45	4			
			C/ AC	2E7	170.525 †☆	027.129.015.19	45	4			
BRASÍLIA	1300 ÁLCOOL	DE 09/79 À 1982	DUPLA	32-PDSIT/2	114.518 †☆	040.129.027.25	45	5			
				32-PDSIT/2	114.526 †☆	040.129.027.25	45	5			
				32-PDSIT/2	114.530 †☆	040.129.027.36	45	5			
				32-PDSIT/2	114.554 †☆	040.129.027.36	45	5			
				32-PDSIT/3	114.519 †☆	040.129.028.25	45	5			
				32-PDSIT/3	114.527 †☆	040.129.028.25	45	5			
				32-PDSIT/3	114.531 †☆	040.129.028.36	45	5			
				32-PDSIT/3	114.555 †☆	040.129.028.36	45	5			
				1600 GASOLINA	DE 10/72 À 08/73	SIMPLES	30-PIC	112.058 †☆	040.129.027.3	45	6
							30-PIC	112.046	040.129.027.4	46	1
	DE 09/73 À 09/75	SIMPLES	30-PIC		112.046	040.129.027.4	46	1			
			30-PIC		112.076 †☆	040.129.027.16	46	2			
	DE 10/75 À 12/76	SIMPLES	30-PIC		112.046	040.129.027.4	46	1			
			30-PIC		112.088 †☆	040.129.027.16	46	3			
	DE 01/77 À	SIMPLES	30-PIC		112.046	040.129.027.4	46	1			
			30-PIC		112.046	040.129.027.4	46	1			
	DE 05/75 À 09/78	DUPLA	32-PDSIT/2		114.510 †☆	040.129.027.12	46	4			
			32-PDSIT/2		114.516	040.129.027.20	46	5			
			32-PDSIT/3	114.511 †☆	040.129.028.12	46	4				
			32-PDSIT/3	114.517	040.129.028.20	46	4				
32-PDSIT/2			114.516	040.129.027.20	46	5					
32-PDSIT/3			114.517	040.129.028.20	46	5					
DE 10/78 À 1982	DUPLA	32-PDSIT/2	114.516	040.129.027.20	46	5					
		32-PDSIT/3	114.517	040.129.028.20	46	5					
FUSCA	VIDE	SEDAN									
FUSCÃO	VIDE	SEDAN									
GOL	1300 GASOLINA	DE 05/80 À 1981		30-PIC-2	112.500 †	040.129.027.19	47	3			
			1300 ÁLCOOL	DE 09/80 À 02/81	32-PDSI/2	114.522 †☆	040.129.027.30	47	4		
	32-PDSI/2	114.528 †☆			040.129.027.30	47	4				
	32-PDSI/2	114.542 †☆			040.129.027.30	47	4				
	32-PDSI/2	114.556 †☆			040.129.027.30	47	4				
	32-PDSI/3	114.523 †☆			040.129.028.30	47	4				
	32-PDSI/3	114.529 †☆			040.129.028.30	47	4				
	32-PDSI/3	114.543 †☆			040.129.028.30	47	4				
	32-PDSI/3	114.557 †☆			040.129.028.30	47	4				
	1600 GASOLINA	DE 08/80 À 12/83	32-PDSI/2	114.524 †☆	040.129.027.31	47	5				
			32-PDSI/3	114.525 †☆	040.129.028.31	47	5				

OBS.: † NÃO FABRICAMOS MAIS
 †☆ SUBSTITUÍDO, CONSULTE A PÁG. 62
 AC = AR CONDICIONADO
 DH = DIREÇÃO HIDRÁULICA

SIMPLES - UM ÚNICO CARBURADOR POR MOTOR
 (CARBURAÇÃO SIMPLES)
 DUPLA - DOIS CARBURADORES POR MOTOR
 (DUPLA CARBURAÇÃO)

ÍNDICE

VEÍCULOS	CILINDRADA COMBUSTÍVEL PERÍODO DE APLICAÇÃO		OBS.	CARB. TIPO	CÓDIGO		P Á G.	C O L U N A			
					VENDAS	ORIGINAL					
GOL	1600 GASOLINA	DE 01/84 À 12/86		32-PDSI/2	114.548	040.129.027.42	47	6			
				32-PDSI/3	114.549	040.129.024.3	47	6			
		DE 11/89 À 09/91 DE 10/91 À 09/92 DE 10/92 À		30-34/BLFA	130.532	040.129.028.42	47	6			
				30-34/BLFA	130.533	029.129.015.30	48	1			
				30-34/BLFA	130.533	029.129.015.38	48	2			
				30-34/BLFA	130.506	029.129.015.57	48	3			
	1600 ÁLCOOL	DE 03/82 À 12/86		32-PDSI/2	114.532 †☆	040.129.027.39	48	4			
				32-PDSI/2	114.560	040.129.027.45	48	4			
				32-PDSI/2	114.560	040.129.027.39	48	4			
				32-PDSI/2	114.560	040.129.027.45	48	4			
				32-PDSI/3	114.533 †☆	040.129.028.39	48	4			
				32-PDSI/3	114.533 †☆	040.129.028.45	48	4			
				32-PDSI/3	114.533 †☆	040.129.028.45	48	4			
				32-PDSI/3	114.561	040.129.028.2	48	4			
				32-PDSI/3	114.561	040.129.028.39	48	4			
				32-PDSI/3	114.561	040.129.028.45	48	4			
				32-PDSI/3	114.561	040.129.028.45	48	4			
				32-PDSI/3	114.561	040.129.028.2	48	4			
				32-PDSI/3	114.561	040.129.028.39	48	4			
				30-34/BLFA	130.526	040.129.028.2	48	4			
30-34/BLFA	130.527	029.129.015.29	48	5							
30-34/BLFA	130.527	029.129.015.42	48	6							
30-34/BLFA	130.507	029.129.015.58	49	1							
GOL GT - GTS	1800 GASOLINA	DE 01/84 À 03/85		2E7	175.501 †☆	026.129.015.1	49	2			
				2E7	175.512 †☆	026.129.015.5	49	2			
		DE 04/85 À 10/89		2E7	175.589 †☆	026.129.015.5	49	2			
				2E7	175.513 †☆	026.129.015.21	49	3			
				2E7	175.593 †☆	026.129.015.21	49	3			
		DE 11/89 À 01/91		S/ AC	2E7	175.529 †☆	026.129.015.70	49	4		
				C/ AC	2E7	175.530 †☆	026.129.015.71	49	4		
		DE 02/91 À 09/91		S/ AC	2E7	175.559 †☆	026.129.017.27	49	4		
				C/ AC	2E7	175.560 †☆	026.129.017.28	49	4		
		DE 10/91 À 09/92		S/ AC	2E7	170.510	026.129.017.5	49	5		
				C/ AC	2E7	170.511 †☆	026.129.017.6	49	5		
		DE 10/92 À			2ECE	170.536	026.129.016.39	49	6		
		1800 ÁLCOOL	DE 01/84 À 03/85		S/ AC	2E7	175.503 †☆	026.129.015.3	50	1	
					S/ AC	2E7	175.535 †☆	026.129.015.10	50	2	
	S/ AC				2E7	175.536 †☆	026.129.016.1	50	2		
	S/ AC				2E7	175.594 †☆	026.129.015.10	50	2		
	DE 04/85 à 10/89					S/ AC	2E7	175.516 †☆	026.129.016.5	50	3
						S/ AC	2E7	175.532 †☆	026.129.015.22	50	3
						S/ AC	2E7	175.598 †☆	026.129.015.22	50	3
	DE 01/86 à 10/89					C/ AC	2E7	175.533 †☆	026.129.016.8	50	3
						C/ AC	2E7	175.526 †☆	026.129.015.12	50	3
						C/ AC	2E7	175.599 †☆	026.129.015.12	50	3
	DE 11/89 À 09/91					S/ AC	2E7	175.531 †☆	026.129.015.72	50	4
						C/ AC	2E7	175.534 †☆	026.129.015.73	50	4
	DE 10/91 À 10/92					S/ AC	2E7	170.519 †☆	026.129.017.19	50	5
						C/ AC	2E7	170.520 †☆	026.129.017.20	50	6
	DE 11/92 À 07/93		S/ AC	2E7	170.541	026.129.017.49	50	5			
			C/ AC	2E7	170.542 †☆	026.129.017.50	50	5			
DE 08/93 À			2ECE	170.551	026.129.016.38	50	6				

OBS.:

† NÃO FABRICAMOS MAIS
†☆ SUBSTITUÍDO, CONSULTE A PÁG. 62

AC = AR CONDICIONADO

ÍNDICE

VEÍCULOS	CILINDRADA COMBUSTÍVEL PERÍODO DE APLICAÇÃO		OBS.	CARB. TIPO	CÓDIGO		P Á G.	C O L U N A					
					VENDAS	ORIGINAL							
KADRON	1600	GASOLINA		40-EI/2	187.000 †	—	51	1					
				40-EI/3	188.000 †	—	51	1					
KARMANN GHIA	1200	GASOLINA	ATÉ 1966	30-PICS	112.059 †	141.129.023.1	51	2					
	1500	GASOLINA	1967 1968 À 06/70	30-PIC 30-PIC	112.051 † 112.050 †	211.129.023.ZA 211.129.027.2	51 47	3 1					
KOMBI	1200	GASOLINA	ATÉ 1966	30-PICS	112.060 †	211.129.021.1	51	4					
	1500	GASOLINA	1967 DE 1968 À 12/72 DE 01/73 À 10/75	30-PIC 30-PIC 30-PIC	112.051 † 112.050 † 112.057 †☆	211.129.023.ZA 211.129.027.2 040.129.027.2	51 47 51	3 1 5					
	1600	GASOLINA	DE 11/75 À DE 08/78 À 12/83 DE 01/84 À 10/89 DE 11/89 À 09/91 DE 10/91 À DE 01/84 À 09/91	SIMPLES DUPLA	30-PIC	112.046	040.129.027.4	46	1				
					32-PDSIT/2	114.516	040.129.027.20	46	5				
					32-PDSIT/3	114.517	040.129.028.20	46	5				
					32-PDSIT/2	114.544 †☆	040.129.027.41	51	6				
					32-PDSIT/2	114.562 †☆	040.129.027.41	51	6				
					32-PDSIT/3	114.545 †☆	040.129.028.41	51	6				
					32-PDSIT/3	114.563 †☆	040.129.028.41	51	6				
					32-PDSIT/2	114.568 †☆	040.129.027.47	51	6				
					32-PDSIT/3	114.569 †☆	040.129.028.47	51	6				
					32-PDSIT/2	114.570	040.129.027.48	52	1				
				32-PDSIT/3	114.571	040.129.028.48	52	1					
					1600	ÁLCOOL	DE 01/82 À 12/83		32-PDSIT/2	114.534 †☆	040.129.027.40	52	2
									32-PDSIT/2	114.550 †☆	040.129.027.44	52	2
									32-PDSIT/2	114.558 †☆	040.129.027.44	52	2
									32-PDSIT/2	114.564 †☆	040.129.027.44	52	2
									32-PDSIT/3	114.535 †☆	040.129.028.40	52	2
									32-PDSIT/3	114.551 †☆	040.129.028.44	52	2
									32-PDSIT/3	114.559 †☆	040.129.028.44	52	2
									32-PDSIT/3	114.565 †☆	040.129.028.44	52	2
									32-PDSIT/2	114.550 †☆	040.129.027.44	52	2
32-PDSIT/2	114.558 †☆	040.129.027.44	52						2				
	1600	ÁLCOOL	DE 01/84 À 09/91		32-PDSIT/2	114.564 †☆	040.129.027.44	52	2				
					32-PDSIT/2	114.564 †☆	040.129.027.44	52	2				
					32-PDSIT/3	114.551 †☆	040.129.028.44	52	2				
					32-PDSIT/3	114.559 †☆	040.129.028.44	52	2				
					32-PDSIT/3	114.565 †☆	040.129.028.44	52	2				
					32-PDSIT/2	114.572	040.129.027.49	52	3				
					32-PDSIT/3	114.573	040.129.028.49	52	3				
					32-PDSIT/3	114.573	040.129.028.49	52	3				
LOGUS	1800	GASOLINA	DE 10/92 À		2ECE	170.534	027.129.015.47	52	4				
					S/ AC C/ AC	2E7	170.538	027.129.015.13	52	5			
						2E7	170.539	027.129.015.25	52	5			
						2ECE	170.540	027.129.015.48	52	6			
					2000	GASOLINA			3ECE	176.541	027.129.015.45	53	1
									3ECE	176.544	027.129.015.46	53	2

OBS.: † NÃO FABRICAMOS MAIS
 †☆ SUBSTITUÍDO, CONSULTE A PÁG. 62
 AC = AR CONDICIONADO

SIMPLES — UM ÚNICO CARBURADOR POR MOTOR
 (CARBURAÇÃO SIMPLES)
 DUPLA — DOIS CARBURADORES POR MOTOR
 (DUPLA CARBURAÇÃO)

ÍNDICE

VEÍCULOS	CILINDRADA COMBUSTÍVEL PERÍODO DE APLICAÇÃO		OBS.	CARB. TIPO	CÓDIGO		PÁG.	COLUNA	
					VENDAS	ORIGINAL			
PARATI	1800 GASOLINA	DE 11/89 À 09/91		30-34/BLFA	130.532	029.129.015.30	48	1	
		DE 10/91 À 09/92		30-34/BLFA	130.533	029.129.015.38	48	2	
		DE 10/92 À		30-34/BLFA	130.506	029.129.015.57	48	3	
	1600 ÁLCOOL	DE 11/89 À 09/91		30-34/BLFA	130.526	029.129.015.29	48	5	
		DE 10/91 À 09/92		30-34/BLFA	130.527	029.129.015.42	48	6	
		DE 10/92 À		30-34/BLFA	130.507	029.129.015.58	49	1	
	1800 GASOLINA	ATÉ 10/89	S/ AC	2E7	175.589 †☆	026.129.015.5	49	2	
			C/ AC	2E7	175.590 †☆	026.129.015.23	49	2	
		<u>MODELO GLS:</u>							
		DE 11/89 À 01/91	S/ AC	2E7	175.529 †☆	026.129.015.70	49	4	
			C/ AC	2E7	175.530 †☆	026.129.015.71	49	4	
		DE 02/91 À 09/91	S/ AC	2E7	175.559 †☆	026.129.017.27	49	4	
			C/ AC	2E7	175.560 †☆	026.129.017.28	49	4	
		DE 10/91 À 09/92	S/ AC	2E7	170.510	026.129.017.5	49	5	
			C/ AC	2E7	170.511 †☆	026.129.017.6	49	5	
		DE 10/92 À		2ECE	170.536	029.129.016.39	49	6	
	1800 ÁLCOOL	ATÉ 10/89	S/ AC	2E7	175.594 †☆	026.129.015.10	50	2	
			C/ AC	2E7	175.595 †☆	026.129.015.25	50	2	
		<u>MODELO GLS:</u>							
		DE 11/89 À 09/91	S/ AC	2E7	175.531 †☆	026.129.015.72	50	4	
			C/ AC	2E7	175.534 †☆	026.129.015.73	50	4	
DE 10/91 À 10/92		S/ AC	2E7	170.519 †☆	026.129.017.19	50	5		
		C/ AC	2E7	170.520 †☆	026.129.017.20	50	5		
DE 11/92 À 07/93		S/ AC	2E7	170.541	026.129.017.49	50	5		
		C/ AC	2E7	170.542 †☆	026.129.017.50	50	5		
DE 08/93 À			2ECE	170.551	026.129.016.38	50	6		
PASSAT	1500 GASOLINA	DE 07/74 À 12/78		35-PDSIT	40.000 †☆	056.129.015.AC	53	3	
				35-PDSIT	40.505	ZBA.129.015.C	53	4	
		DE 01/79 À		35-PDSIT	40.505	ZBA.129.015.C	53	4	
	1500 ÁLCOOL	DE 09/79 À 02/81			35-PDSI	40.507 †☆	ZBA.129.015.F	53	5
					35-PDSI	40.509 †☆	ZBA.129.015.R	53	6
					35-PDSI	40.594 †☆	ZBA.129.015.L	53	6
					35-PDSI	40.595	ZBA.129.015.L	53	6
					35-PDSI	40.509 †☆	ZBA.129.015.R	53	6
					35-PDSI	40.594 †☆	ZBA.129.015.L	53	6
					35-PDSI	40.595	ZBA.129.015.L	53	6
							ZBA.129.015.BE	53	6
	1600 GASOLINA	TS							
		DE 1978 À 10/79	* (1)	32/35-DIDTA	-	-	54	1	
		DE 11/79 À 07/82	* (1)	32/35-DIDTA	-	-	54	2	
	1800 GASOLINA	FLASH							
DE 07/84 À 03/85		S/ AC	2E7	175.501 †☆	026.129.015.1	49	2		
			2E7	175.512 †☆	026.129.015.5	49	2		
			2E7	175.589 †☆	026.129.015.5	49	2		

OBS.:

†☆ SUBSTITUÍDO, CONSULTE A PÁG. 62

* (1) IMPORTADO

AC = AR CONDICIONADO

ÍNDICE

VEÍCULOS	CILINDRADA COMBUSTÍVEL PERÍODO DE APLICAÇÃO	OBS.	CARB. TIPO	CÓDIGO		P Á G.	C O L U M N A		
				VENDAS	ORIGINAL				
PASSAT	1800 GASOLINA FLASH DE 07/84 À 03/85	C/ AC	2E7	175.502 †☆	026.129.015.8	49	2		
			2E7	175.522 †☆	026.129.015.23	49	2		
			2E7	175.590 †☆	026.129.015.23	49	2		
		S/ AC	2E7	175.512 †☆	026.129.015.5	49	2		
			2E7	175.589 †☆	026.129.015.5	49	2		
			2E7	175.522 †☆	026.129.015.23	49	2		
	1800 ÁLCOOL FLASH DE 07/84 À 03/85	C/ AC	2E7	175.590 †☆	026.129.015.23	49	2		
			S/ AC	2E7	175.503 †☆	026.129.015.3	50	1	
				2E7	175.535 †☆	026.129.015.10	50	2	
				2E7	175.536 †☆	026.129.016.1	50	2	
				2E7	175.594 †☆	026.129.015.10	50	2	
				2E7	175.504 †☆	026.129.015.9	61	2	
		2E7		175.545 †☆	026.129.015.25	50	2		
		S/ AC	2E7	175.546 †☆	026.129.016.3	50	2		
			2E7	175.595 †☆	026.129.015.25	50	2		
			2E7	175.535 †☆	026.129.015.10	50	2		
			2E7	175.536 †☆	026.129.016.1	50	2		
			2E7	175.594 †☆	026.129.015.10	50	2		
			2E7	175.545 †☆	026.129.015.25	50	2		
		C/ AC	2E7	175.546 †☆	026.129.016.3	50	2		
			2E7	175.595 †☆	026.129.015.25	50	2		
			1800 GASOLINA POINTER		2E7	175.513 †☆	026.129.015.21	49	3
					2E7	175.593 †☆	026.129.015.21	49	3
			1800 ÁLCOOL POINTER	S/ AC	2E7	175.532 †☆	026.129.015.22	50	3
	2E7				175.598 †☆	026.129.015.22	50	3	
	C/ AC	2E7		175.528 †☆	026.129.015.12	50	3		
2E7		175.533 †☆		026.129.016.6	50	3			
2E7		175.599 †☆		026.129.015.12	50	3			
POINTER	1800 GASOLINA		2ECE	170.534	027.129.015.47	52	4		
	1800 ÁLCOOL		2ECE	170.540	027.129.015.48	52	6		
	2000 GASOLINA		3ECE	176.541	027.129.015.45	53	1		
	2000 ÁLCOOL		3ECE	176.544	027.129.015.46	53	2		
PUMA	1600 GASOLINA P2		40-EI/2	187.000 †	-	51	1		
			40-EI/3	188.000 †	-	51	1		
	1600 GASOLINA GT - DE 1973 À		32-PDSI/2	114.326 †	005.129.313	54	3		
			32-PDSI/3	114.327 †	005.129.314	54	3		
	1600 GASOLINA DE 01/81 À		32-PDSIT/2	- †	-	54	4		
32-PDSIT/3			- †	-	54	4			
QUANTUM	1800 GASOLINA DE 07/85 À 10/89	TM S/AC	2E7	175.512 †☆	026.129.015.5	49	2		
			2E7	175.589 †☆	026.129.015.5	49	2		

OBS.:

† NÃO FABRICAMOS MAIS
 †☆ SUBSTITUÍDO, CONSULTE A PÁG. 62
 AC = AR CONDICIONADO

TM = TRANSMISSÃO MECÂNICA
 TA = TRANSMISSÃO AUTOMÁTICA

ÍNDICE

VEÍCULOS	CILINDRADA COMBUSTÍVEL PERÍODO DE APLICAÇÃO	OBS.	CARB. TIPO	CÓDIGO		PÁG.	COLUNA		
				VENDAS	ORIGINAL				
QUANTUM	1800 GASOLINA DE 07/85 À 10/89	TM C/AC	2E7	175.522 †☆	026.129.015.23	49	2		
			2E7	175.590 †☆	026.129.015.23	49	2		
		TA S/AC	2E7	175.552 †☆	026.129.015.19	49	2		
			2E7	175.591 †☆	026.129.015.19	49	2		
		TA C/AC	2E7	175.572 †☆	026.129.015.24	49	2		
			2E7	175.592 †☆	026.129.015.24	49	2		
		DE 11/89 À 01/91	TM S/AC	2E7	175.523 †☆	026.129.015.62	54	5	
			TM C/AC	2E7	175.525 †☆	026.129.015.64	54	5	
		DE 02/91 À 09/91	TM S/AC	2E7	175.549 †☆	026.129.017.25	54	5	
		DE 10/91 À 09/92	TM C/AC	2E7	175.550 †☆	026.129.017.26	54	5	
			TM S/AC	2E7	170.512 †☆	026.129.017.2	49	5	
		DE 10/92 À		2E7	170.510	026.129.017.5	49	5	
				2ECE	170.535 †☆	026.129.016.35	49	6	
						170.536	026.129.016.39	49	6
	1800 ÁLCOOL DE 07/85 À 10/89	TM S/AC	2E7	175.535 †☆	026.129.015.10	50	2		
			2E7	175.536 †☆	026.129.016.1	50	2		
			2E7	175.594 †☆	026.129.015.10	50	2		
		TM C/AC	2E7	175.545 †☆	026.129.015.25	50	2		
			2E7	175.546 †☆	026.129.016.3	50	2		
			2E7	175.595 †☆	026.129.015.25	50	2		
		TA S/AC	2E7	175.565 †☆	026.129.015.20	55	1		
			2E7	175.596 †☆	026.129.015.20	55	1		
		TA C/AC	2E7	175.585 †☆	026.129.015.26	55	1		
			2E7	175.597 †☆	026.129.015.26	55	1		
		DE 11/89 À 09/91	TM S/AC	2E7	175.509 †☆	026.129.015.66	55	2	
		DE 10/91 À 10/92	TM C/AC	2E7	175.511 †☆	026.129.015.68	55	2	
			TM S/AC	2E7	170.521 †☆	026.129.017.11	50	5	
				2E7	170.519 †☆	026.129.017.19	50	5	
				TM C/AC	2E7	170.522 †☆	026.129.017.12	50	5
				2E7	170.520 †☆	026.129.017.20	50	5	
		DE 11/92 À 06/93	TM S/AC	2E7	170.541	026.129.017.49	50	5	
		DE 07/93 À		2ECE	170.549	026.129.016.34	55	3	
		2000 GASOLINA DE 05/88 À 10/89	TM S/AC	2E7	175.553 †☆	053.129.015.9	55	4	
TM C/AC				2E7	175.554 †☆	053.129.015.11	55	4	
TA C/AC				2E7	175.555 †☆	053.129.015.12	55	4	
DE 11/89 À 10/90	TM S/AC		3E	176.505	053.129.015.17	55	5		
	TM C/AC		3E	176.506 †☆	053.129.015.19	55	5		
	TA C/AC		3E	176.507	053.129.015.20	55	5		
DE 11/90 À 01/91	TM S/AC		3E	176.518 †☆	053.129.015.56	55	6		
	TM C/AC		3E	176.519 †☆	053.129.015.57	55	6		
	TA C/AC		3E	176.521 †☆	053.129.015.58	56	1		
DE 02/91 À 09/91	TM S/AC		3E	176.512 †☆	053.129.015.43	55	6		
	TM C/AC		3E	176.513 †☆	053.129.015.44	55	6		
	TA C/AC		3E	176.514 †☆	053.129.015.45	56	1		
DE 10/91 À 09/92	TM S/AC		3E	176.531	053.129.015.39	56	2		
	TM C/AC		3E	176.532 †☆	053.129.015.40	56	2		
	TA C/AC		3E	176.533	053.129.015.37	56	2		

OBS.:

†☆ SUBSTITUÍDO, CONSULTE A PÁG. 62
AC = AR CONDICIONADO

TM = TRANSMISSÃO MECÂNICA
TA = TRANSMISSÃO AUTOMÁTICA

ÍNDICE

VEÍCULOS	CILINDRADA COMBUSTÍVEL PERÍODO DE APLICAÇÃO	OBS.	CARB. TIPO	CÓDIGO		PÁG.	COLUNA		
				VENDAS	ORIGINAL				
QUANTUM	2000 GASOLINA DE 10/92 À	TM	3ECE	176.542	053.129.015.70	56	3		
		TA	3ECE	176.543	053.129.015.71	56	3		
	2000 ÁLCOOL DE 05/88 À 10/89	TM S/AC	2E7	175.556 †☆	053.129.015.13	56	4		
		TM C/AC	2E7	175.557 †☆	053.129.015.15	56	4		
		TA C/AC	2E7	175.558 †☆	053.129.015.16	56	5		
		DE 11/89 À 10/90	TM S/AC	3E	176.502	053.129.015.21	56	6	
			TM C/AC	3E	176.503 †☆	053.129.015.23	56	6	
			TA C/AC	3E	176.504	053.129.015.24	57	1	
		DE 11/90 À 09/91	TM S/AC	3E	176.515 †☆	053.129.015.46	57	2	
			TM C/AC	3E	176.516 †☆	053.129.015.47	57	2	
			TA C/AC	3E	176.517 †☆	053.129.015.48	57	3	
		DE 10/91 À 10/92	TM S/AC	3E	176.534 †☆	053.129.015.41	57	4	
			TM C/AC	3E	176.535 †☆	053.129.015.42	57	4	
			TA C/AC	3E	176.536 †☆	053.129.015.38	57	4	
		DE 11/92 À 08/93	TM S/AC	3E	178.545	053.129.015.75	57	5	
			TM C/AC	3E	176.546 †☆	053.129.015.76	57	5	
			TA C/AC	3E	178.547	053.129.015.77	57	5	
		DE 09/93 À	TM	3ECE	176.552	053.129.015.68	57	6	
			TA	3ECE	176.553	053.129.015.69	58	1	
		SANTANA	1800 GASOLINA DE 07/84 À 03/85	TM S/AC	2E7	175.501 †☆	026.129.015.1	49	2
	2E7			175.512 †☆	026.129.015.5	49	2		
	2E7			175.589 †☆	026.129.015.5	49	2		
TM C/AC	2E7			175.502 †☆	026.129.015.8	49	2		
	2E7			175.522 †☆	026.129.015.23	49	2		
	2E7			175.590 †☆	026.129.015.23	49	2		
TA S/AC	2E7			175.505 †☆	026.129.015.4	49	2		
	2E7			175.552 †☆	026.129.015.19	49	2		
	2E7			175.591 †☆	026.129.015.19	49	2		
TA C/AC	2E7			175.507 †☆	026.129.015.14	49	2		
	2E7			175.572 †☆	026.129.015.24	49	2		
	2E7			175.592 †☆	026.129.015.24	49	2		
DE 04/85 À 10/89	TM S/AC			2E7	175.512 †☆	026.129.015.5	49	2	
				2E7	175.589 †☆	026.129.015.5	49	2	
	TM C/AC			2E7	175.522 †☆	026.129.015.23	49	2	
				2E7	175.590 †☆	026.129.015.23	49	2	
	TA S/AC			2E7	175.562 †☆	026.129.015.19	49	2	
				2E7	175.591 †☆	026.129.015.19	49	2	
DE 11/89 À 01/91	TA C/AC			2E7	175.572 †☆	026.129.015.24	49	2	
				2E7	175.592 †☆	026.129.015.24	49	2	
	TM S/AC			2E7	175.523 †☆	026.129.015.62	54	5	
	TM C/AC			2E7	175.525 †☆	026.129.015.64	54	5	
	DE 02/91 À 09/91			TM S/AC	2E7	175.549 †☆	026.129.017.25	54	5
	TM C/AC			2E7	175.550 †☆	026.129.017.26	54	5	
DE 10/91 À 09/92	TM S/AC			2E7	170.512 †☆	026.129.017.2	49	5	
				2E7	170.510	026.129.017.5	49	5	
				2ECE	170.535 †☆	026.129.016.35	49	6	
	DE 10/92 À			2ECE	170.536	026.129.016.39	49	6	

OBS.:

†☆ SUBSTITUÍDO, CONSULTE A PÁG. 62
AC = AR CONDICIONADO

TM = TRANSMISSÃO MECÂNICA
TA* = TRANSMISSÃO AUTOMÁTICA

ÍNDICE

VEÍCULOS	CILINDRADA COMBUSTÍVEL PERÍODO DE APLICAÇÃO	OBS.	CARB. TIPO	CÓDIGO		P Á G.	C O L U M N A	
				VENDAS	ORIGINAL			
SANTANA	1800 ÁLCOOL DE 07/84 À 03/85	TM S/AC	2E7	175.503 †☆	026.129.015.3	50	1	
			2E7	175.535 †☆	026.129.015.10	50	2	
		TM C/AC	2E7	175.536 †☆	026.129.016.1	50	2	
			2E7	175.594 †☆	026.129.015.10	50	2	
		TA S/AC	2E7	175.504 †☆	026.129.015.9	61	2	
			2E7	175.545 †☆	026.129.015.25	50	2	
		TA C/AC	2E7	175.546 †☆	026.129.016.3	50	2	
			2E7	175.595 †☆	026.129.015.25	50	2	
		TM S/AC	2E7	175.506 †☆	026.129.015.7	54	6	
				175.565 †☆	026.129.015.20	55	1	
		TA S/AC	2E7	175.596 †☆	026.129.015.20	56	1	
				175.508 †☆	026.129.015.15	61	3	
		TA C/AC	2E7	175.585 †☆	026.129.015.26	55	1	
				175.597 †☆	026.129.015.26	55	1	
	1800 ÁLCOOL DE 04/85 À 10/89	TM S/AC	2E7	175.535 †☆	026.129.015.10	50	2	
			2E7	175.536 †☆	026.129.016.1	50	2	
		TM C/AC	2E7	175.594 †☆	026.129.015.10	50	2	
			2E7	175.545 †☆	026.129.015.25	50	2	
		TA S/AC	2E7	175.546 †☆	026.129.016.3	50	2	
			2E7	175.595 †☆	026.129.015.25	50	2	
		TA C/AC	2E7	175.565 †☆	026.129.015.20	55	1	
			2E7	175.596 †☆	026.129.015.20	55	1	
		TM S/AC	2E7	175.585 †☆	026.129.015.26	55	1	
				175.597 †☆	026.129.015.26	55	1	
		TM C/AC	2E7	175.509 †☆	026.129.015.66	55	2	
				175.511 †☆	026.129.015.68	55	2	
		TM S/AC	2E7	170.521 †☆	026.129.017.11	50	5	
				170.519 †☆	026.129.017.19	50	5	
		TM C/AC	2E7	170.522 †☆	026.129.017.12	50	5	
				170.520 †☆	026.129.017.20	50	5	
		2ECE	170.541	026.129.017.49	50	5		
				026.129.016.34	55	3		
		2000 GASOLINA DE 05/88 À 10/89	TM S/AC	2E7	175.553 †☆	053.129.015.9	55	4
				2E7	175.554 †☆	053.129.015.11	55	4
			TM C/AC	2E7	175.555 †☆	053.129.015.12	55	4
				3E	176.506	053.129.015.17	55	5
			TA S/AC	3E	176.506 †☆	053.129.015.19	55	5
				3E	176.507	053.129.015.20	55	5
	TM S/AC		3E	176.518 †☆	053.129.015.56	55	6	
				176.519 †☆	053.129.015.57	55	6	
	TA C/AC		3E	176.521 †☆	053.129.015.58	56	1	
				176.512 †☆	053.129.015.43	55	6	
TM S/AC	3E		176.513 †☆	053.129.015.44	55	6		
			176.514 †☆	053.129.015.45	56	1		
TM C/AC	3E		176.531	053.129.015.39	56	2		
			176.532 †☆	053.129.015.40	56	2		
TA C/AC	3E		176.533	053.129.015.37	56	2		
			3ECE	176.542	053.129.016.70	56	3	
3ECE	176.543		053.129.015.71	56	3			

OBS.:

†☆ SUBSTITUÍDO, CONSULTE A PÁG. 62
AC = AR CONDICIONADO

TM = TRANSMISSÃO MECÂNICA
TA = TRANSMISSÃO AUTOMÁTICA

ÍNDICE

VEÍCULOS	CILINDRADA COMBUSTÍVEL PERÍODO DE APLICAÇÃO		OBS.	CARB. TIPO	CÓDIGO		P Á G.	C O L U N A	
					VENDAS	ORIGINAL			
SANTANA	2000	ÁLCOOL	DE 05/88 À 10/89	TM S/AC	2E7	175.556 †☆	053.129.015.13	56	4
				TM C/AC	2E7	175.567 †☆	053.129.015.15	56	4
				TA C/AC	2E7	175.558 †☆	053.129.015.16	58	5
			DE 11/89 À 10/90	TM S/AC	3E	176.502	053.129.015.21	56	6
				TM C/AC	3E	176.503 †☆	053.129.015.23	56	6
				TA C/AC	3E	176.504	053.129.015.24	57	1
			DE 11/90 À 09/91	TM S/AC	3E	176.515 †☆	053.129.015.46	57	2
				TM C/AC	3E	176.516 †☆	053.129.015.47	57	2
				TA C/AC	3E	176.517 †☆	053.129.015.48	57	3
			DE 10/91 À 10/92	TM S/AC	3E	176.534 †☆	053.129.015.41	57	4
				TM C/AC	3E	176.536 †☆	053.129.015.42	57	4
				TA C/AC	3E	176.536 †☆	053.129.015.38	57	4
			DE 11/92 À	TM S/AC	3E	176.545	053.129.015.75	57	5
				TM C/AC	3E	176.546 †☆	053.129.015.76	57	5
					3E	176.547	053.129.015.77	57	5
			DE 08/93 À	TM	3ECE	176.552	053.129.015.68	57	6
				TA	3ECE	176.553	053.129.015.69	58	1
SAVEIRO	1600	GASOLINA	DE 11/89 À 09/91 DE 10/91 À 08/92 DE 09/92 À	30-34/BLFA	130.532	029.129.015.30	48	1	
				30-34/BLFA	130.533	029.129.015.38	48	2	
				30-34/BLFA	130.506	029.129.015.57	48	3	
	1600	ÁLCOOL	DE 11/89 À 09/91 DE 10/91 À 09/92 DE 10/92 À	30-34/BLFA	130.526	029.129.015.29	48	5	
				30-34/BLFA	130.527	029.129.015.42	48	6	
				30-34/BLFA	130.507	026.129.015.58	49	1	
SEDAN	1200	GASOLINA	ATÉ 1966	30-PICS	112.059 †	141.129.023.1	51	2	
	1300	GASOLINA	1967 DE 1968 À 09/74 DE 10/74 À 12/76 DE 01/77 À 12/83 DE 03/83 À	* (1)	30-PIC	112.049 †	113.129.023.ZA	58	2
					30-PIC	112.048	113.129.027.1	58	3
					30-PIC	112.062 †☆	040.129.027.9	58	4
					30-PICS	112.078	040.129.027.17	58	5
					30-PICS	112.078	040.129.027.17	58	5
					30-PICS	112.502 †	040.129.019.5	58	6
	1300	ÁLCOOL	DE 09/79 À 12/83		32-PDSIT/2	114.518 †☆	040.129.027.25	45	5
					32-PDSIT/2	114.526 †☆	040.129.027.25	45	5
					32-PDSIT/2	114.530 †☆	040.129.027.36	45	5
					32-PDSIT/2	114.554 †☆	040.129.027.36	45	5
32-PDSIT/3					114.519 †☆	040.129.028.25	45	5	
32-PDSIT/3					114.527 †☆	040.129.028.25	45	5	
32-PDSIT/3					114.531 †☆	040.129.028.36	45	5	
32-PDSIT/3					114.555 †☆	040.129.028.36	45	5	
1500	GASOLINA	DE 04/69 À 10/72 DE 11/72 À 04/75		30-PIC	112.053 †	113.129.017.2	46	6	
				30-PIC	112.050 †	211.129.027.2	47	1	
				30-PIC	112.056	040.129.027.1	47	2	
1600	GASOLINA	DE 1969 À 1970 DE 05/75 À 09/78	* (2)	30-PIC	112.052 †	211.129.027.1	59	1	
				32-PDSIT/2	114.510 †☆	040.129.027.12	46	4	
				32-PDSIT/2	114.516	040.129.027.20	46	5	
				32-PDSIT/3	114.511 †☆	040.129.028.12	46	4	
				32-PDSIT/3	114.517	040.129.028.20	46	5	

OBS.: † NÃO FABRICAMOS MAIS
†☆ SUBSTITUÍDO, CONSULTE A PÁG. 62
AC = AR CONDICIONADO
TM = TRANSMISSÃO MECÂNICA

SIMPLES — UM ÚNICO CARBURADOR POR MOTOR (CARBURAÇÃO SIMPLES)
DUPLA — DOIS CARBURADORES POR MOTOR (DUPLA CARBURAÇÃO)
* (1) — SÉRIE LIMITADA * (2) — 4 PORTAS
TA = TRANSMISSÃO AUTOMÁTICA

ÍNDICE

VEÍCULOS	CILINDRADA COMBUSTÍVEL PERÍODO DE APLICAÇÃO		OBS.	CARB. TIPO	CÓDIGO		P Á G.	C O L U M N A
					VENDAS	ORIGINAL		
SEDAN	1600 GASOLINA	DE 10/78 À 12/86	DUPLA	32-PDSIT/2	114.516	040.129.027.20	46	5
				32-PDSIT/3	114.517	040.129.028.20	46	5
			SIMPLES	31-PICT	117.506 †☆	040.129.017.1	59	2
				32-PDSIT/2	114.576	040.129.027.55	59	3
				32-PDSIT/3	114.577	040.129.028.55	59	3
	1600 ALCOOL	DE 01/84 À 12/86		32-PDSIT/2	114.546 †☆	040.129.027.43	59	4
				32-PDSIT/2	114.552 †☆	040.129.027.43	59	4
				32-PDSIT/3	114.547 †☆	040.129.028.43	59	4
				32-PDSIT/3	114.553 †☆	040.129.028.43	59	4
				32-PDSIT/2	114.574	040.129.027.54	59	5
	DE 08/93 À		32-PDSIT/3	114.575	040.129.028.54	59	5	
SUPER FUSCÃO SP-2	1600 GASOLINA	DE 09/74 À 04/75		32-PDSIT/2	114.324 †	040.129.027.6	59	6
				32-PDSIT/3	114.325 †	040.129.028.6	59	6
	1700 GASOLINA	DE 04/72 À 09/72		32-PDSIT/2	114.606 †	041.129.027.4	60	1
				32-PDSIT/3	114.507 †	041.129.028.4	60	1
				34-PDSIT/2	114.508 †	041.129.027.1	60	2
				34-PDSIT/3	114.509 †	041.129.028.1	60	2
VARIANT TC/TL	1600 GASOLINA	DE 1969 À 04/72		32-PDSIT/2	114.500 †	105.129.027.1	60	3
		DE 04/72 À 02/73		32-PDSIT/3	114.501 †	105.129.028.1	60	4
				32-PDSIT/2	114.502 †☆	041.129.027.3	60	5
				32-PDSIT/2	114.504 †☆	041.129.027.5	60	6
				32-PDSIT/3	114.503 †☆	041.129.028.3	60	5
				32-PDSIT/3	114.505 †☆	041.129.028.5	60	6
				32-PDSIT/2	114.504 †☆	041.129.027.5	60	6
				32-PDSIT/3	114.505 †☆	041.129.028.5	60	6
		DE 03/73 À 12/77		32-PDSIT/2	114.504 †☆	041.129.027.5	60	6
VARIANT II	1800 GASOLINA	DE 12/77 À 11/82		32-PDSIT/2	114.514 †☆	041.129.027.11	61	1
				32-PDSIT/2	114.504 †☆	041.129.027.5	60	6
				32-PDSIT/3	114.515 †☆	041.129.028.11	61	1
				32-PDSIT/3	114.505 †☆	041.129.028.5	60	6
VOYAGE	1500 GASOLINA	DE 07/81 À 10/82		35-PDSIT	40.505	ZBA.129.015.C	53	4
	1500 ALCOOL	DE 07/81 À		35-PDSI	40.510 †☆	ZBA.129.015.L	53	6
				35-PDSI	40.594 †☆	ZBA.129.015.L	53	6
				35-PDSI	40.595	ZBA.129.015.L	53	6
						ZBA.129.015.BE	53	6
	1600 GASOLINA	DE 11/89 À 09/91 DE 10/91 À 09/92 DE 10/92 À		30-34/BLFA	130.532	029.129.015.30	48	1
				30-34/BLFA	130.533	029.129.015.38	48	2
				30-34/BLFA	130.506	029.129.015.57	48	3
	1600 ALCOOL	DE 11/89 À 09/91 DE 10/91 À 09/92 DE 10/92 À		30-34/BLFA	130.526	029.129.015.29	48	5
				30-34/BLFA	130.527	029.129.015.42	48	6
			30-34/BLFA	130.507	029.129.015.58	49	1	
1800 GASOLINA	DE 01/86 À 10/89	S/ AC	2E7	175.512 †☆	026.129.015.5	49	2	
			2E7	175.589 †☆	026.129.015.5	49	2	

OBS.: † NÃO FABRICAMOS MAIS
†☆ SUBSTITUÍDO, CONSULTE A PÁG. 62
AC = AR CONDICIONADO
TM = TRANSMISSÃO MECÂNICA

SIMPLES - UM ÚNICO CARBURADOR POR MOTOR (CARBURAÇÃO SIMPLES)
DUPLA - DOIS CARBURADORES POR MOTOR (DUPLA CARBURAÇÃO)
* (1) - SÉRIE LIMITADA * (2) - 4 PORTAS
TA = TRANSMISSÃO AUTOMÁTICA

ÍNDICE

VEÍCULOS	CILINDRADA COMBUSTÍVEL PERÍODO DE APLICAÇÃO	OBS.	CARB. TIPO	CÓDIGO		P Á G.	C O L U M N A	
				VENDAS	ORIGINAL			
VOYAGE	1800 GASOLINA DE 01/86 À 10/89	C/ AC	2E7	175.522 †☆	026.129.015.23	49	2	
			2E7	175.590 †☆	026.129.015.23	49	2	
		S/ AC	2E7	175.529 †☆	026.129.015.70	49	4	
			C/ AC	2E7	175.530 †☆	026.129.015.71	49	4
	1800 ALCOOL DE 01/86 À 10/89	S/ AC	2E7	175.535 †☆	026.129.015.10	50	2	
			2E7	175.536 †☆	026.129.016.1	50	2	
			2E7	175.594 †☆	026.129.015.10	50	2	
			C/ AC	2E7	175.545 †☆	026.129.015.25	50	2
				2E7	175.546 †☆	026.129.016.3	50	2
				2E7	175.595 †☆	026.129.015.25	50	2
		S/ AC	2E7	175.531 †☆	026.129.015.72	50	4	
			C/ AC	2E7	175.534 †☆	026.129.015.73	50	4

OBS.:

- † NÃO FABRICAMOS MAIS
- †☆ SUBSTITUÍDO, CONSULTE A PÁG. 62
- AC = AR CONDICIONADO

VOLKSWAGEN

APLICAÇÃO	Apollo 1.8 07/90 à 09/91		Apollo 1.8 de 10/91 à		Apollo 1.8 07/90 à 09/91		Apollo 1.8 de 10/91 à		Brasília 1.3 09/79 à 1982 Sedan 1.3 09/79 à 12/83	Brasília 1.6 10/72 à 08/73		
	CÓDIGO ORIGINAL		029.129.015.22 029.129.015.24 027.129.015.52 027.129.015.54		027.129.015.7/8		027.129.015.17/19				040.129.027.26 040.129.028.26 040.129.027.36 040.129.028.36	
CARBURADOR TIPO COMBUSTÍVEL	2E7 GASOLINA		2E7 GASOLINA		2E7 ÁLCOOL		2E7 ÁLCOOL		32-PDSIT-2/3 ÁLCOOL		30-PIC GASOLINA	
venturi	"K"		1º corpo	2º corpo	1º corpo	2º corpo	1º corpo	2º corpo	1º corpo	2º corpo		
	22	26	22	26	21	25	21	25	20		24	
difusor	22A	4	33	4	1A	11	37	11	s/ identificação		s/ identificação	
gicleur principal	"Gg"	112	120	110	95	120	142	122	120	137		122
gicleur de correção de ar	"a"	X100	X110	K110	X110	B110	E110	B100	E110	130		135 Z
gicleur de marcha lenta	"gf"	52	80	52	80	72	80	67	110	57		
corretor de ar marcha lenta	"u"	145	55	160	55	135	70	135	70	200		150
interruptor de marcha lenta	"gf"											60
tubo injetor	"i"	35		35		60		70		60		60
alvo do jato		difusor		fresta		fresta		fresta		vertical sobre a borb.		fresta
econostat®		100		80		130		115		100		85 c/ esfera
calibrador de válvula de máxima	"Ca"	55		55		80		80				
válvula de máxima	"E"	2E ₁		2E ₁		2E ₁		2E ₁				
válvula de agulha	"P"	2,5		2,5		2,5		2,5		1,51		1,51
bóia	"F"	8.6		8.6		8.6		8.6		7,4 ou 7,4*		5.7
volume da bomba em cm ³ /golpe		1,1 ± 0,2		0,65 ± 0,20		1,8 ± 0,2 1,1 ± 0,2 *(3)		1,1 ± 0,2		1,1 ± 0,2		1,45 ± 0,15
nível sob pressão de 0,2 Kg/cm ²	(mm)	ferramenta 286.030		ferramenta 286.030		ferramenta 286.030		ferramenta 286.030		15,5 ± 1		18 ± 1
abertura positiva com afogador Ø	(mm)	0,80 ± 0,05		0,9 ± 0,1		1,1 ± 0,1		0,90 ± 0,05		0,80 ± 0,05		0,75 ± 0,05
tempo de abertura do afogador automático	(seg)											
abertura da borboleta do afogador	(mm)	pne 3,5 ± 0,1 mec 3,5 ± 0,1		pne 5,5 ± 0,1 mec 3,5 ± 0,1		pne 4,5 ± 0,1 mec 3,2 ± 0,1		pne 4,5 ± 0,1 mec 3,2 ± 0,1				
regulagem do dash-pot (voltas)		3 + 1/2				3 + 1/2						
identificação da tampa		J		S ou SG		D		T		7A3		2 ou 5
identificação do corpo		L		O ou OG		K		P		4A		4
identificação da base										A		

OBSERVAÇÕES

pne = pneumática
mec = mecânica

* (3) Nos carburadores fabricados após 10/91,
o volume da bomba é 1,1 ± 0,2

VOLKSWAGEN

APLICAÇÃO	Brasília 1.6 de 10/72 à Kombi 1.6 de 11/75 à	Brasília 1.6 10/75 à 12/76	Brasília 1.6 de 01/77 à	Brasília Sedan 1.6 05/75 à 09/78	Brasília 1.6 05/75 à 09/78 Sedan 1.6 05/75 à 12/86 Kombi 1.6 08/78 à 12/83	Sedan 1.5 04/69 à 10/72
CÓDIGO ORIGINAL	040.129.027.4	040.129.027.16	040.129.027.16	040.129.027.12 040.129.028.12	040.129.027.20 040.129.028.20	113.129.017.2
CARBURADOR TIPO COMBUSTÍVEL	30-PIC GASOLINA	30-PIC GASOLINA	30-PIC GASOLINA	32-PDSIT-2/3 GASOLINA	32-PDSIT-2/3 GASOLINA	30-PIC GASOLINA
venturi	"K" 24	24	24	24	24	24
difusor	s/ identificação	s/ identificação	s/ identificação	s/ identificação	s/ identificação	s/ identificação
gicleur principal	"Gg" 120	125	125	155	155	120
gicleur de correção de ar	"a" 135Z	90	90	110	115	135Z
gicleur de marcha lenta	"gf"					
corretor de ar de marcha lenta	"u" 150	150	150	195	200	150
interruptor de marcha lenta	"gf" 70	60	60	52	52	60
tubo injetor	"i" 50	50	50	40	40	70
alvo do jato	fresta	fresta	fresta	vertical sobre a borb.	vertical sobre a borb.	fresta
econostat®	100 c/ esfera	60 s/ esfera	60 s/ esfera			75 c/ esfera
calibrador de válvula de máxima	"Ce"					
válvula de máxima	"E"					
válvula de agulha	"P" 1,51	1,51	1,51	1,21	1,21	1,51
bóia	"F" 5,7	5,7	5,7	7* ou 7,4*	7* ou 7,4*	5,7
volume da bomba em cm ³ /golpe	1,45 ± 0,20	1,45 ± 0,15	2,2 ± 0,2	0,65 ± 0,15	0,65 ± 0,15	1,45 ± 0,15
nível sob pressão de 0,2 Kg/cm ² (mm)	18 ± 1	18 ± 1	18 ± 1	16 ± 1	16 ± 1	18 ± 1
abertura positiva com afogador Ø (mm)	0,8 ± 0,1	0,75 ± 0,05	0,8 ± 0,1	0,80 ± 0,05	0,8 ± 0,05	0,75 ± 0,05
tempo de abertura do afogador automático (seg)						
abertura da borboleta do afogador Ø (mm)						
regulagem do dash-pot (voltas)						
identificação da tampa	6	4	4	7	5 ou 7	2
identificação do corpo	7	4.3	4.3 ou 9.1	04	4 ou 4.3	3
identificação da base				s/ identificação	s/ identificação	

VOLKSWAGEN

APLICAÇÃO	Sedan 1.5 04/69 à 10/72 Kombi 1.5 1968 à 12/72 K. Ghia 1.5 1968 à 06/70	Sedan 1.5 11/72 à 04/75	Gol 1.3 05/80 à 1981	Gol 1.3 09/80 à 02/81	Gol 1.6 08/80 à 12/83	Gol 1.6 01/84 à 12/86
CÓDIGO ORIGINAL	211.129.027.2	040.129.027.1	040.129.027.19	040.129.027.30 040.129.028.30	040.129.024.1 040.129.027.31 040.129.028.31	040.129.027.42 040.129.028.42 040.129.024.3
CARBURADOR TIPO COMBUSTÍVEL	30-PIC GASOLINA	30-PIC GASOLINA	30-PIC-2 GASOLINA	32-PDSI-2/3 ÁLCOOL	32-PDSI-2/3 GASOLINA	32-PDSIT-2/3 GASOLINA
venturi "K"	24	24	22,5	20	24	24
difusor	s/ identificação	s/ identificação	s/ identificação	s/ identificação	s/ identificação	s/ identificação
gicleur principal "Gg"	120	122	130	140	137	132
gicleur de correção de ar "a"	145Z	125Z	130	130	70	70
gicleur de marcha lenta "gf"				57		
corretor de ar marcha lenta "u"	150	150	180	200	200	200
interruptor de marcha lenta "gf"	60	60	50		50	50
tubo injetor "i"	70	60	45	60	40	40
alvo do jato	fresta	fresta		vertical sobre a borb.	fresta	raio do venturi
econostat®	75 s/ esfera	75 c/ esfera	50	100		130
calibrador de válvula de máxima "Ce"			60			
válvula de máxima "E"			e			
válvula de agulha "P"	1,51	1,51	1,51	1,51	1,51	1,51
bóia "F"	5,7	5,7	5,7	7,4 ou 7,4*	7,4 ou 7,4*	7,4 ou 7,4*
volume da bomba em cm ³ /golpe	1,45 ± 0,20	1,45 ± 0,20	1,8 ± 0,2	0,75 ± 0,15	0,55 ± 0,15	0,50 ± 0,15
nível sob pressão de 0,2 Kgf/cm ² (mm)	18 ± 1	18 ± 1	20 ± 1	15,5 ± 1	15,5 ± 1	15,5 ± 1
abertura positiva com afogador Ø (mm)	0,8 ± 0,2	0,8 ± 0,2	0,75 ± 0,10	0,80 ± 0,05	0,80 ± 0,05	0,80 ± 0,05
tempo de abertura do afogador automático (seg)						
abertura da borboleta do afogador Ø (mm)						
regulagem do dash-pot (voltas)						
identificação da tampa	2	2	s/ identificação	A4	5 ou 8	s/ identificação
identificação do corpo	2	4	s/ identificação	4A	4.4	4.4
identificação da base				A2	A2	s/ identificação

VOLKSWAGEN

APLICAÇÃO	Gol Parati Saveiro Voyage 1.6 11/89 à 09/91		Gol Parati Saveiro Voyage 1.6 10/91 à 09/92		Gol Parati Saveiro Voyage 1.6 10/92 à		Gol 1.6 03/82 à 12/86	Gol Parati Saveiro Voyage 1.6 11/89 à 09/91		Gol Parati Saveiro Voyage 1.6 10/91 à 09/92				
CÓDIGO ORIGINAL	029.129.015.30		029.129.015.38		029.129.015.57		040.129.027.39 040.129.027.45 040.129.028.2 040.129.028.39 040.129.028.45	029.129.015.29		029.129.015.42				
CARBURADOR TIPO COMBUSTÍVEL	30-34/BLFA GASOLINA		30-34/BLFA GASOLINA		30-34/BLFA GASOLINA		32-PDSIT-2/3 ÁLCOOL	30-34/BLFA ÁLCOOL		30-34/BLFA ÁLCOOL				
venturi	"K"		1ºcorpo 21	2ºcorpo 23	1ºcorpo 21	2ºcorpo 23	1ºcorpo 21	2ºcorpo 23	24		1ºcorpo 21	2ºcorpo 25	1ºcorpo 21	2ºcorpo 23
difusor	0	0	0	0	47	0	s/ identificação		1	2	1	2	1	2
gicleur principal	"Gg"	107	77	102	77	100	87	165	127	120	127	120	127	120
gicleur de correção de ar	"a"	180A	100Y	175D	100Y	170D	100Y	130	175E	145B	175E	146B	175E	146B
gicleur de marcha lenta	"gf"	57	80	55	80	57	70	62	80	120	80	120	80	120
corretor de ar de marcha lenta	"u"	140	50	140	50	150	90	200	135	70	140	70	140	70
interruptor de marcha lenta	"gf"													
tubo injetor	"i"	50		40		40		55	80		70		70	
alvo do jato		difusor		difusor		difusor		vertical sobre a borb.	difusor		difusor		difusor	
econostat®		125		125		185			180		180		180	
calibrador de válvula de máxima	"Ce"	45		50		40			45		50		50	
válvula de máxima	"E"	3		3		3			3		3		3	
válvula de agulha	"P"	1,76		1,76		1,76		1,51	1,76		1,76		1,76	
bóia	"F"	s/ identificação		s/ identificação		s/ identificação		7,4 ou 7,4*	s/ identificação		s/ identificação		s/ identificação	
volume da bomba em cm ³ /golpe		0,65 ± 0,15		0,35 ± 0,15		0,35 ± 0,15		0,80 ± 0,15	1,20 ± 0,15		0,80 ± 0,15		0,80 ± 0,15	
nível sob pressão de 0,2 Kgf/cm ²	(mm)	24,2 ± 1,2		24,2 ± 1,2		24,2 ± 1,2		15,5 ± 1	24,2 ± 1,2		24,2 ± 1,2		24,2 ± 1,2	
abertura positiva com afogador Ø	(mm)	0,75 ± 0,05		0,70 ± 0,05		0,70 ± 0,05		0,80 ± 0,05	0,90 ± 0,05		0,60 ± 0,05		0,60 ± 0,05	
tempo de abertura do afogador automático	(seg)													
abertura da borboleta do afogador Ø	(mm)	3,9 ± 0,1 (A)		5,5 ± 0,1 (A)		5,5 ± 0,1			4,9 ± 0,1 (A)		4,5 ± 0,1 (A)		4,5 ± 0,1 (A)	
regulagem do dash-pot (voltas)														
identificação da tampa		s/ identificação		s/ identificação		s/ identificação		9	1		1		1	
identificação do corpo		6		6		*6		7.1	7		7		7	
identificação da base								A2						

OBSERVAÇÕES:

pne = pneumática
mec = mecânica
(A) - vide pág. 86

VOLKSWAGEN

APLICAÇÃO	Gol Parati Voyage Saveiro 1.6 10/92 à		Gol GT 1.8 01/84 à 03/85 Parati 1.8 até 10/89 Passat Flash 1.8 Sant/Quant. 1.8 07/84 à 10/89 Voyage 1.8 01/86 à 10/89		Gol GT 1.8 04/85 à 10/89 Passat Pointer		Gol GTS Parati GLS 1.8 11/89 à 09/91 Voyage GLS 1.8 11/89 à 04/90		Sant. / Quant. Gol GTS Parati GLS 1.8 10/91 à 09/92		Sant. / Quant. Gol GTS Parati GLS 1.8 de 10/92 à		
	CÓDIGO ORIGINAL		CÓDIGO ORIGINAL		CÓDIGO ORIGINAL		CÓDIGO ORIGINAL		CÓDIGO ORIGINAL		CÓDIGO ORIGINAL		
CARBURADOR TIPO	2E7 GASOLINA		2E7 GASOLINA		2E7 GASOLINA		2E7 GASOLINA		2E7 GASOLINA		2ECE GASOLINA		
	COMBUSTÍVEL		COMBUSTÍVEL		COMBUSTÍVEL		COMBUSTÍVEL		COMBUSTÍVEL		COMBUSTÍVEL		
venturi	"K"	1º corpo	2º corpo	1º corpo	2º corpo	1º corpo	2º corpo	1º corpo	2º corpo	1º corpo	2º corpo	1º corpo	2º corpo
		21	23	22	26	22	26	22	26	22	26	22	26
difusor		1	42	0	4	0	4	0	4	33	4	39	4
gicleur principal	"Gg"	127	115	110	127	X110	X135	110	135	107	102	102	102
gicleur de correção de ar	"a"	175E	180T	100 ou X100	110 ou X110	X100	X110	X100	X110	J110	F110	M130	F110
gicleur de marcha lenta	"gf"	80	120	50	100	50	110	47	110	47	100	47	110
corretor de ar de m. lenta	"u"	140	70	150	55	150	55	150	55	160	55	135	55
interruptor de marcha lenta	"gf"												
tubo injetor	"i"	70		35		35		35		35		35	
aívo do jato		difusor		difusor		difusor		fresta		difusor		difusor	
econostat®		220		110		110		110		130		130	
calibrador de válvula de máxima	"Ce"	50		70		70		70		55		55	
válvula de máxima	"E"	3		3E ₁		3E ₁		3E ₁		4E ₁		4E ₁	
válvula de agulha	"P"	1,76		2,5		2,5		2,5		2,5		2,5	
bóia	"F"	s/ identificação		8,6		8,6		8,6		8,6		8,6	
volume da bomba em cm ³ /golpe		0,80 ± 0,15		1,1 ± 0,2		1,1 ± 0,2		0,5 ± 0,1		0,65 ± 0,15		0,65 ± 0,20	
nível sob pressão de 0,2 Kg/cm ²	(mm)	24,2 ± 1,2		ferramenta 286.030		ferramenta 286.030		ferramenta 286.030		ferramenta 286.030		ferramenta 286.030	
abertura positiva com afogador Ø	(mm)	0,60 ± 0,05		0,80 ± 0,05		0,80 ± 0,05		0,80 ± 0,05		0,90 ± 0,05		—	
tempo de abertura do afogador automático	(seg)												
abertura da borboleta do afogador Ø	(mm)	pne 4,5 ± 0,1		pne 3,5 ± 0,1 mec 3,4 ± 0,1		pne 3,5 ± 0,1 mec 3,4 ± 0,1		pne 3,5 ± 0,1 mec 3,4 ± 0,1		pne 6,0 ± 0,1 mec 3,5 ± 0,1		pne 3,2 ± 0,1	
regulagem do dash-pot (voltas)													
identificação da tampa		1		s/ identificação ou G1 ou G1G		s/ identificação ou G1		J		M ou MG		UG	
identificação do corpo		7		s/ identificação ou G ou L ou LG		s/ identificação ou G ou L		L		O ou OG		OG	
identificação da base													

OBSERVAÇÕES

pne = pneumática
mec = mecânica

VOLKSWAGEN

APLICAÇÃO	Gol GT 1.8 01/84 à 03/85		Gol GT 1.8 01/84 à 03/85 Parati 1.8 até 10/89		Gol GT 1.8 04/85 à 10/89 Passat Pointer		Gol GTS Parati GLS 1.8 11/89 à 09/91 Voyage GLS 1.8 11/89 à 04/90		Sant. / Quant. 10/91 à 06/93 Gol GTS Parati GLS 1.8 10/91 à 07/93		Gol GTS Parati GLS 1.8 de 07/93 à			
	Passat Flash 1.8 07/84 à 03/85 Santana 1.8 07/84 à 03/85		Passat Flash 1.8 Sant/Quant. 1.8 07/84 à 10/89 Voyage 1.8 01/86 à 10/89											
CÓDIGO ORIGINAL	026.129.015.3		026.129.015.10 026.129.015.25 026.129.016.1 026.129.016.3		026.129.015.12 026.129.015.22 026.129.016.5 026.129.016.6		026.129.015.72 026.129.015.73		026.129.017. 11/12/19 20/49/60		026.129.016.38			
CARBURADOR TIPO COMBUSTÍVEL	2E7 ÁLCOOL		2E7 ÁLCOOL		2E7 ÁLCOOL		2E7 ÁLCOOL		2E7 ÁLCOOL		2ECE ÁLCOOL			
venturi	"K"		1º corpo	2º corpo	1º corpo	2º corpo	1º corpo	2º corpo	1º corpo	2º corpo	1º corpo	2º corpo		
	21	25	21	25	21	25	21	25	22	26	22	26		
difusor	1	5	1	5	1	5	1	5	36	11	36	11		
gicleur principal	"Gg"		135	220	140	220	130	190	130	190	127	157	125	157
gicleur de correção de ar	"a"		100	110	B110	X110 ou F110	B105	X110 ou F110	B105	X110 ou F110	J85	E110	J85	E110
gicleur de marcha lenta	"gf"		60	110	60	100	60	100	60	100	65	110	65	110
corretor de ar de m.lenta	"u"		155	55	155	70	145	70	145	70	155	55	155	55
interruptor de marcha lenta	"gf"													
tubo injetor	"i"		70		70		70		70		60		80	
alvo do jato		fresta		fresta		parede próx. à fresta		fresta		eixo		eixo		
econostat®		110		80		130		130		130		130		
calibrador de válvula de máxima	"Ce"		70		70		60		60		65		65	
válvula de máxima	"E"		1E ₁		1E ₁		2E ₁		2E ₁		3E ₁		3E ₁	
válvula de agulha	"P"		2,5		2,5		2,5		2,5		2,5		2,5	
bóia	"F"		8.6		8.6		8.6		8.6		8.6		8.6	
volume da bomba em cm ³ /golpe		1,8 ± 0,2		1,8 ± 0,2		1,8 ± 0,2		1,1 ± 0,2		1,0 ± 0,2		1,4 ± 0,2		
nível sob pressão de 0,2 Kgf/cm ²	(mm)		ferramenta 286.030		ferramenta 286.030		ferramenta 286.030		ferramenta 286.030		ferramenta 286.030		ferramenta 286.030	
abertura positiva com afogador Ø	(mm)		0,90 ± 0,05		0,90 ± 0,05		0,90 ± 0,05		0,90 ± 0,05		0,8 ± 0,1		-	
tempo de abertura do afogador automático	(seg)													
abertura da borboleta do afogador Ø	(mm)		pne 4,0 ± 0,1 mec 3,0 ± 0,1		pne 4,0 ± 0,1 mec 3,0 ± 0,1		pne 4,0 ± 0,1 mec 3,0 ± 0,1		pne 4,0 ± 0,1 mec 3,0 ± 0,1		pne 4,2 ± 0,1 mec 3,2 ± 0,1		pne 4,0 ± 0,1	
regulagem do dash-pot (voltas)														
identificação da tampa		R ou R-2		7 ou D ou A1		A1 ou D		A1 ou D		N		V		
identificação do corpo		s/ identificação ou R-2		A ou K		A ou K		A ou K		N		S		
identificação da base														

OBSERVAÇÕES

pne = pneumática
mec = mecânica

VOLKSWAGEN

APLICAÇÃO		Kadron Puma	Karmann Ghia Sedan 1200 até 1966	Karmann Ghia Kombi 1500 até 1987	Kombi 1200 até 1966	kombi 1500 01/73 à 10/75	Kombi 1600 01/84 à 09/91
CÓDIGO ORIGINAL		--	141.129.023.1	211.129.023ZA	211.129.021.1	040.129.027.2	040.129.027.41 040.129.028.41 040.129.027.47 040.129.028.47
CARBURADOR TIPO		40EI-2/3	30-PICS	30-PIC	30-PICS	30-PIC	32-PDSIT-2/3
COMBUSTÍVEL		GASOLINA	GASOLINA	GASOLINA	GASOLINA	GASOLINA	GASOLINA
venturi	"K"	28	22,5	24	22,5	24	22
difusor		4	s/ identificação	s/ identificação	s/ identificação	s/ identificação	s/ identificação
gicleur principal	"Gg"	130	125	120	125	122	115
gicleur de correção de ar	"a"	H-150-2	145Z	145Z	145Z	130Z	130
gicleur de marcha lenta	"gf"	55					
corretor de ar de marcha lenta	"u"	120	150	150	150	150	180
interruptor de marcha lenta	"gf"		50	60	50	60	52
tubo injetor	"i"	70	50	70	50	60	40
alvo do jato		fresta	fresta	fresta	fresta	fresta	vertical sobre a borb.
econostat®			60 c/ esfera	75 s/ esfera	60 c/ esfera	60 c/ esfera	
calibrador de válvula de máxima	"Ce"						
válvula de máxima	"E"						
válvula de agulha	"P"	1,51	1,51	1,51	1,51	1,51	1,51
bóia	"F"	7,3	5,7	5,7	5,7	5,7	7,4 ou 7,4 *
volume da bomba em cm ³ /golpe		0,4 ± 0,1	1,3 ± 0,2	1,45 ± 0,15	1,3 ± 0,2	1,65 ± 0,20	0,65 ± 0,15
nível sob pressão de 0,2 Kgf/cm ²	(mm)	24 ± 1	18 ± 1	18 ± 1	18 ± 1	18 ± 1	15,6 ± 1
abertura positiva com afogador Ø	(mm)		0,8 ± 0,1	0,75 ± 0,05	0,8 ± 0,1	0,8 ± 0,2	0,80 ± 0,05
tempo de abertura do afogador automático	(seg)						165 ± 45
abertura da borboleta do afogador Ø	(mm)						
regulagem do dash-pot (volts)							
identificação da tampa		s/ identificação	3	2	3	4	s/ identificação
identificação do corpo		s/ identificação	5	2	6	4 ou 9 ou 9.4	s/ identificação
identificação da base		4					s/ identificação

OBSERVAÇÕES

pne = pneumática
mec = mecânica

VOLKSWAGEN

APLICAÇÃO	Kombi 1600 de 10/91 à	Kombi 1600 01/82 à 09/91	Kombi 1600 de 10/91 à	Logus Pointer 1.8 de 10/92 à	Logus 1.8 11/92 à 05/93	Logus Pointer 1.8 de 06/93 à
CÓDIGO ORIGINAL	040.129.027.48 040.129.028.48	040.129.027.40 040.129.028.40 040.129.027.44 040.129.028.44	040.129.027.49 040.129.028.49	027.129.016.47	027.129.015.13 027.129.015.26	027.129.016.48
CARBURADOR TIPO COMBUSTÍVEL	32-PDSIT-2/3 GASOLINA	32-PDSIT-2/3 ÁLCOOL	32-PDSIT-2/3 ÁLCOOL	2ECE GASOLINA	2E7 ÁLCOOL	2ECE ÁLCOOL
venturi	"K" 22	-22	22	1º corpo 22 2º corpo 26	1º corpo 22 2º corpo 26	1º corpo 22 2º corpo 26
difusor	s/ identificação	s/ identificação	s/ identificação	39 45	36 5	50 49
gicleur principal	"Gg" 117	157	157	105 115	130 145	122 145
gicleur de correção de ar	"a" 130	125	125	M130 F110	J105 E110	M105 E110
gicleur de marcha lenta	"gf" 180	200	200	47 70	60 110	57 120
corretor de ar de marcha lenta	"u" 180	200	200	135 55	145 55	125 55
interruptor de marcha lenta	"gf" 50					
tubo injetor	"i" 40	70	70	35	60	80
alvo do jato	vertical sobre a borb.	vertical sobre a borb.	vertical sobre a borb.	fresta	eixo	eixo
econostat®				130	145	135
calibrador de válvula de máxima	"Ce" 55			55	70	55
válvula de máxima	"E" 4E1			4E1	2E1	4E1
válvula de agulha	"P" 1,51	1,51	1,51	2,5	2,5	2,5
bóia	"F" 7,4	7,4*	7,4 ou 7,4*	8,6	8,6	8,6
volume da bomba em cm ³ /golpe	0,30 ± 0,15	1,3 ± 0,2	1,3 ± 0,2	0,65 ± 0,20	1,1 ± 0,2	1,4 ± 0,2
nível sob pressão de 0,2 Kgf/cm ² (mm)	19,4 ± 1,1 *(1)	15,5 ± 1	19,4 ± 1,1 *(1)	ferramenta 286.030	ferramenta 286.030	ferramenta 286.030
abertura positiva com afogador Ø (mm)	0,80 ± 0,05	0,85 ± 0,05	0,85 ± 0,05	—	0,85 ± 0,05	—
tempo de abertura do afogador automático (seg)		165 ± 45	165 ± 45			
abertura da borboleta do afogador Ø (mm)	2,75 ± 0,15			3,2 ± 0,1	pne 4,0 ± 0,1 mec 5,0 ± 0,1	5,5 ± 0,1
regulagem do dash-pot (voltas)						
identificação da tampa	s/ identificação	s/ identificação	s/ identificação	1G	N	V
identificação do corpo	8	7	7	RG	N	S
identificação da base		s/ identificação ou A3	s/ identificação ou A3			

OBSERVAÇÕES

pne = pneumática

mec = mecânica

*(1) neste carburador, medir o nível com a bóia fora da cuba

VOLKSWAGEN

APLICAÇÃO	Logus 2.0		Logus 2.0		Passat 1500 07/74 à 12/78	Passat 1500 07/74 à Voyage 1500 07/81 à 10/82	Passat 1500 07/79 à 02/81	Passat 1500 07/79 à Voyage 1500 07/81 à
	CÓDIGO ORIGINAL	027.129.015.45	027.129.015.46	040.129.015.AC				
CARBURADOR TIPO COMBUSTÍVEL	3ECE GASOLINA		3ECE ÁLCOOL		35-PDSIT GASOLINA	35-PDSIT GASOLINA	35-PDSI ÁLCOOL	35-PDSI ÁLCOOL
venturi "K"	1º corpo 23	2º corpo 27	1º corpo 23	2º corpo 27	27	27	27	27
difusor	24	52	21	5	s/ identificação	s/ identificação	s/ identificação	s/ identificação
gicleur principal "Gg"	110	107	132	147	145	145	180	167
gicleur de correção de ar "a"	N95	E95	J85	D120	100	100	60	60
gicleur de marcha lenta "gf"	50	105	82	110	55	55	60	60
corretor de ar de marcha lenta "u"	125	80	160	70	180	150	180	150
interruptor de marcha lenta "gf"								
tubo injetor "i"	35		70		50	50	60	50
alvo do jato	fresta		eixo		fresta	fresta	fresta	fresta
econostat®	110		130		100 c/ agulha	50 c/ agulha	100 c/ agulha	50 c/ agulha
calibrador de válvula de máxima "Ce"	50		70		50	80	140	
válvula de máxima "E"	4E ₁		4E ₁		s/ identificação	s/ identificação	s/ identificação	
válvula de agulha "P"	2,5		2,5		1,51	1,51	1,76	1,76
bóia "F"	8.6		8.6		7,3 ou 7,3*	7,3 ou 7,3*	7,3 ou 7,3*	7,3 ou 7,3*
volume da bomba em cm ³ /golpe	1,0 ± 0,2		1,5 ± 0,2		0,80 ± 0,15	0,80 ± 0,15	2,0 ± 0,2	2,0 ± 0,2
nível sob pressão de 0,2 Kgf/cm ² (mm)	ferramenta 286.030		ferramenta 286.030		17 ± 1	17 ± 1	16,5 ± 1	16,5 ± 1
abertura positiva com afogador Ø (mm)					0,75 ± 0,05	0,75 ± 0,05	1,1 ± 0,1	1,1 ± 0,1
tempo de abertura do afogador automático (seg)								
abertura da borboleta do afogador Ø (mm)	pne 4,0 ± 0,1		pne 6,5 ± 0,1		4,8 ± 0,1 (B)	4,8 ± 0,1 (B)		
regulagem do dash-pot (voltas)								
identificação da tampa	D1G		P		s/ identificação	4	A2	s/ identificação ou A3 ou A4
identificação do corpo	JG		U		s/ identificação	5	A1	A2 ou A3
identificação da base					s/ identificação	2	A2	A3 ou N

OBSERVAÇÕES

B — vide pág. 66

VOLKSWAGEN

APLICAÇÃO	Passat 1.6 TS 1978 à 10/79		Passat 1.6 TS 11/79 à 07/82		Puma 1.6 GT de 1973 à	Puma 1.6 de 01/81 à	Santana Quantum 1.8 11/89 à 01/91		Santana 1.8 07/84 à 03/85		
CÓDIGO ORIGINAL	-		-		005.129.313 005.129.314	-	026.129.015.82 026.129.015.64 026.129.017.25 026.129.017.28		026.129.015.7		
CARBURADOR TIPO COMBUSTÍVEL	32/35-DIDTA GASOLINA		32/35-DIDTA GASOLINA		32-PDSI-2/3 GASOLINA	32-PDSIT-2/3 GASOLINA	2E7 GASOLINA		2E7 ÁLCOOL		
venturi	"K"	1º corpo	2º corpo	1º corpo	2º corpo	26	26	1º corpo	2º corpo	1º corpo	2º corpo
		24	27	24	27			22	26	21	25
difusor		3,2	3,2	3,2	3,2	s/ identificação	s/ identificação	0	4	1	5
gicleur principal	"Gg"	137	140	135	150	157	157	110	117	135	220
gicleur de correção de ar	"a"	150	155	160	140	100	115	X100	X110 ou F110	100	110
gicleur de marcha lenta	"gf"	52		52		55	55	50	100	60	110
corretor de ar de marcha lenta	"u"					195		155	55	140	55
interruptor de marcha lenta	"gf"										
tubo injetor	"i"	45		45		40	40	35		70	
alvo do jato		fresta		fresta		paralelo do venturi	vertical sobre a borb.	difusor		fresta	
econostat®		57	75	57	75	145	100	115		110	
calibrador de válvula de máxima	"Ce"							45		70	
válvula de máxima	"E"							2E ₁		1E ₁	
válvula de agulha	"P"	1,76		1,76		1,21	1,21	2,5		2,5	
bóia	"F"					7,4 ou 7,4*	7,4 ou 7,4*	8.6		8.6	
volume da bomba em cm ³ /golpe		0,75 ± 0,15		0,75 ± 0,15		0,6 ± 0,1	0,7 ± 0,2	1,1 ± 0,2		1,8 ± 0,2	
nível sob pressão de 0,2 Kgf/cm ²	(mm)	23,5 ± 2 *(1)		23,5 ± 2 *(1)		16 ± 1	16 ± 1	ferramenta 286.030		ferramenta 286.030	
abertura positiva com afogador Ø	(mm)	0,70 ± 0,05		0,70 ± 0,05			0,80 ± 0,05	0,80 ± 0,05		0,90 ± 0,05	
tempo de abertura do afogador automático	(seg)						165 ± 45				
abertura da borboleta do afogador Ø	(mm)							pne 3,5 ± 0,1 mec 3,5 - 0,2		pne 4,0 ± 0,1 mec 3,0 ± 0,1	
regulagem do dash-pot (voltaa)								3 + 1/2			
identificação da tampa						6	7.0	K ou KG		2	
identificação do corpo						4.1 ou 4.2 ou 4	4.3	L ou LG		8	
identificação da base						s/ identificação	s/ identificação				

OBSERVAÇÕES

pne = pneumática
mec = mecânica

* (1) Neste carburador, medir o nível com a bóia fora da cuba

VOLKSWAGEN

APLICAÇÃO	Santana Quantum 1.8 07/84 à 10/89		Santana Quantum 1.8 11/89 à 09/91		Santana Quantum 1.8 de 07/93 à		Santana Quantum 2.0 05/88 à 10/89		Santana Quantum 2.0 11/89 à 10/90		Santana Quantum 2.0 11/90 à 09/91	
	CÓDIGO ORIGINAL		CÓDIGO ORIGINAL		CÓDIGO ORIGINAL		CÓDIGO ORIGINAL		CÓDIGO ORIGINAL		CÓDIGO ORIGINAL	
CARBURADOR TIPO COMBUSTÍVEL	2E7 ÁLCOOL		2E7 ÁLCOOL		2ECE ÁLCOOL		2E7 GASOLINA		3E GASOLINA		3E GASOLINA	
	1º corpo	2º corpo	1º corpo	2º corpo	1º corpo	2º corpo	1º corpo	2º corpo	1º corpo	2º corpo	1º corpo	2º corpo
venturi "K"	21	25	21	25	22	26	22	26	23	27	23	27
difusor	1	5	1A	5	38	11	1	4	24	25	32	31
gicleur principal "Gg"	140	220	122	145	125	157	110	115	110	112	120	107
gicleur de correção de ar "a"	B110	F110 ou X110	B110	E110	J85	E110	X100	X100	B100	F110 ou X110	G100	X100
gicleur de marcha lenta "gf"	60	100	67	80	82	90	50	100	60	110	60	90
corretor de ar de marcha lenta "u"	140	70	145	70	155	55	150	55	145	55	145	55
interruptor de marcha lenta "gf"												
tubo injetor "i"	70		60		80		35		35		35	
alvo do jato	fresta		fresta		eixo		fresta		difusor		eixo	
econostat®	80		220		130		145		110		110	
calibrador de válvula de máxima "Ce"	70		70		65		70		50		70	
válvula de máxima "E"	1E ₁		2E ₁		4E ₁		2E ₁		3E ₁		2E ₁	
válvula de agulha "P"	2,5		2,5		2,5		2,5		2,5		2,5	
bóia "F"	8.6		8.6		8.6		8.6		8.6		8.6	
volume da bomba em cm ³ /golpe	1,8 ± 0,2		1,8 ± 0,2		1,4 ± 0,2		0,5 ± 0,2		1,0 ± 0,2 * (2)		1,0 ± 0,2	
nível sob pressão de 0,2 Kgf/cm ² (mm)	ferramenta 286.030		ferramenta 286.030		ferramenta 286.030		ferramenta 286.030		ferramenta 286.003		ferramenta 286.003	
abertura positiva com afogador Ø (mm)	0,9 ± 0,05		0,9 ± 0,05				0,8 ± 0,1		0,8 ± 0,1		0,8 ± 0,05	
tempo de abertura do afogador automático (seg)												
abertura da borboleta do afogador Ø (mm)	pne 4,0 ± 0,1 mec 3,0 ± 0,1		pne 4,0 ± 0,1 mec 3,0 ± 0,1		pne 4,0 ± 0,1		pne 4,0 ± 0,1 mec 4,0 ± 0,1		pne 4,5 ± 0,1 mec 4,5 ± 0,1		pne 7,0 ± 0,15 mec 4,7 ± 0,1	
regulagem do dash-pot (voltas)			3 + 1/2						3 + 1/2		3 + 1/2	
identificação da tampa	s/ identificação ou A1		D		V		G1 ou H ou G1G		H ou HG		H ou HG	
identificação do corpo	s/ identificação ou K		K		S		L ou H ou LG		H ou HG		8 ou 8G	
identificação da base												

OBSERVAÇÕES

pne = pneumática
mec = mecânica

*(2) Com o parafuso de rotação de marcha lenta encostado no batente (borboleta aceleradora fechada), utilizar calço de 6 mm. Posicionar o came da bomba no início da rampa.

VOLKSWAGEN

APLICAÇÃO	Santana Quantum 2.0 11/90 à 09/91		Santana Quantum 2.0 10/91 à 09/92		Santana Quantum 2.0 de 10/92 à		Santana Quantum 2.0 05/88 à 10/89		Santana Quantum 2.0 05/88 à 10/89		Santana Quantum 2.0 11/89 à 10/90	
	CÓDIGO ORIGINAL		CÓDIGO ORIGINAL		CÓDIGO ORIGINAL		CÓDIGO ORIGINAL		CÓDIGO ORIGINAL		CÓDIGO ORIGINAL	
CARBURADOR TIPO COMBUSTÍVEL	3E GASOLINA		3E GASOLINA		3ECE GASOLINA		2E7 ÁLCOOL		2E7 ÁLCOOL		3E ÁLCOOL	
	1º corpo	2º corpo	1º corpo	2º corpo	1º corpo	2º corpo	1º corpo	2º corpo	1º corpo	2º corpo	1º corpo	2º corpo
venturi "K"	23	27	23	27	23	27	22	26	22	26	23	27
difusor	32	31	39	31	39	31	s/ ident.	10	s/ ident.	10	24	23
gicleur principal "Gg"	120	107	112	110	112	107	140	177	140	177	135	170
gicleur de correção de ar "a"	G100	X110	G100	X100	G100	X100	H110	F120 ou X120	H110	F120 ou X120	E95	D105
gicleur de marcha lenta "g"	60	90	60	90	57	90	65	80	65	80	80	90
corretor de ar de marcha lenta "u"	145	55	145	55	145	55	135	100	135	100	160	70
interruptor de marcha lenta "g"												
tubo injetor "i"	35		35		35		70		70		70	
alvo do jato	eixo		eixo		eixo		fresta		fresta		fresta	
econostat®	110		110		110		220		220		100	
calibrador de válvula de máxima "Ce"	70		70		70		100		100		60	
válvula de máxima "E"	2E ₁		2E ₁		2E ₁		2E ₁		2E ₁		4E ₁	
válvula de agulha "P"	2,5		2,5		2,5		2,5		2,5		2,5	
bóia "F"	8.6		8.6		8.6		8.6		8.6		8.6	
volume da bomba em cm ³ /golpe	1,0 ± 0,2		1,0 ± 0,2		0,65 ± 0,20		1,1 ± 0,2		1,1 ± 0,2		1,5 ± 0,2	
nível sob pressão de 0,2 Kgf/cm ² (mm)	ferramenta 286.003		ferramenta 286.003		ferramenta 286.003		ferramenta 286.030		ferramenta 286.030		ferramenta 286.003	
abertura positiva com afogador Ø (mm)	0,9 ± 0,1		0,9 ± 0,1		—		1,1 ± 0,1		1,1 ± 0,1		0,95 ± 0,05	
tempo de abertura do afogador automático (seg)												
abertura da borboleta do afogador Ø (mm)	pne 7,0 ± 0,15 mec 4,7 ± 0,1		pne 7,0 ± 0,15 mec 4,7 ± 0,1		pne 3,6 ± 0,1		pne 4,5 ± 0,1 mec 3,5 ± 0,1		pne 4,5 ± 0,1 mec 4,0 ± 0,1		pne 6,0 ± 0,1 mec 4,4 ± 0,1	
regulagem do dash-pot (voltas)											3 + 1/2	
identificação da tampa	H ou HG		M ou MG		NG		E		E		F	
identificação do corpo	8 ou 8G		11 ou 11G		11G		J		J		F	
identificação da base												

OBSERVAÇÕES

pne = pneumática
mec = mecânica

VOLKSWAGEN

APLICAÇÃO	Santana Quantum 2.0 11/89 à 10/90		Santana Quantum 2.0 11/90 à 09/91		Santana Quantum 2.0 11/90 à 09/91		Santana Quantum 2.0 10/91 à 10/92		Santana Quantum 2.0 11/92 à 08/93		Santana Quantum 2.0 transmissão mecânica de 09/93 à		
CÓDIGO ORIGINAL	053.129.015.24		053.129.015.46 053.129.915.47		053.129.015.48		053.129.015.38 053.120.015.41 053.129.015.42		053.129.015.76 053.129.015.76 053.129.015.77		053.129.015.68		
CARBURADOR TIPO COMBUSTÍVEL	3E ÁLCOOL		3E ÁLCOOL		3E ÁLCOOL		3E ÁLCOOL		3E ÁLCOOL		3ECE ÁLCOOL		
venturi	"K"	1º corpo	2º corpo	1º corpo	2º corpo	1º corpo	2º corpo	1º corpo	2º corpo	1º corpo	2º corpo	1º corpo	2º corpo
		23	27	23	27	23	27	23	27	23	27	23	27
difusor		24	23	29	11	29	11	29	11	29	11	21	5
gicleur principal	"Gg"	135	170	137	152	137	152	140	152	140	152	132	147
gicleur de correção de ar	"a"	E95	D105	B95	D105	B95	D105	B95	D105	B95	D105	J85	D120
gicleur de marcha lenta	"gf"	80	90	80	90	80	90	80	90	80	90	82	90
corretor de ar de marcha lenta	"u"	160	70	160	70	160	70	160	70	160	70	160	70
interruptor de marcha lenta	"gf"												
tubo injetor	"i"	70		70		70		70		70		70	
alvo do jato		fresta		eixo		eixo		eixo		eixo		eixo	
econostat®		100		120		120		120		120		130	
calibrador de válvula de máxima	"Ce"	60		110		110		110		110		70	
válvula de máxima	"E"	4E ₁		2E ₁		2E ₁		2E ₁		2E ₁		4E ₁	
válvula de agulha	"P"	2,5		2,5		2,5		2,5		2,5		2,5	
bóia	"F"	8.6		8.6		8.6		8.6		8.6		8.6	
volume da bomba em cm ³ /golpe		1,5 ± 0,2		1,5 ± 0,2		1,5 ± 0,2		1,5 ± 0,2		1,5 ± 0,2		2,0 ± 0,2	
nível sob pressão de 0,2 Kgf/cm ²	(mm)	ferramenta 286.003		ferramenta 286.003		ferramenta 286.003		ferramenta 286.003		ferramenta 286.003		ferramenta 286.003	
abertura positiva com afogador Ø	(mm)	0,95 ± 0,05		0,95 ± 0,05		0,95 ± 0,05		0,9 ± 0,1		0,75 ± 0,05			
tempo de abertura do afogador automático	(seg)												
abertura da borboleta do afogador	(mm)	pne 6,0 ± 0,1 mec 4,4 ± 0,1		pne 6,0 ± 0,1 mec 4,0 ± 0,1		pne 6,0 ± 0,1 mec 4,0 ± 0,1		pne 6,0 ± 0,1 mec 4,0 ± 0,1		pne 6,0 ± 0,1 mec 4,0 ± 0,1		pne 6,5 ± 0,1	
regulagem do dash-pot (voltas)				3 + 1/2									
identificação da tampa		F		F		F		L		L		P	
identificação do corpo		F		10		10		12		12		U	
identificação da base													

OBSERVAÇÕES

pne = pneumática
mec = mecânica

VOLKSWAGEN

APLICAÇÃO	Santana Quantum 2.0 transmissão automática de 09/93 à		Sedan 1300 1967	Sedan 1300 1968 à 09/74	Sedan 1300 10/74 à 12/76	Sedan 1300 10/74 à 12/83	Sedan 1300 de 03/83 à (série limitada)	
CÓDIGO ORIGINAL	053.129.015.89		113.129.023.ZA	113.129.027.1	040.129.027.9	040.129.027.17	040.129.019.5	
CARBURADOR TIPO	3ECE		30-PIC	30-PIC	30-PIC	30-PICS	30-PICS	
COMBUSTÍVEL	ÁLCOOL		GASOLINA	GASOLINA	GASOLINA	GASOLINA	GASOLINA	
venturi	"K"	1º corpo 23	2º corpo 27	24	24	24	22,5	22,5
difusor		21	5	s/ identificação	s/ identificação	s/ identificação	s/ identificação	s/ identificação
gicleur principal	"Gg"	132	147	125	125	122	117	122
gicleur de correção de ar	"a"	J85	D120	125Z	125Z	135Z	120	110
gicleur de marcha lenta	"gf"	80	90					
corretor de ar de marcha lenta	"u"	140	70	150	150	150	150	150
interruptor de marcha lenta	"gf"			55	55	52	47	50
tubo injetor	"f"	70		70	70	40	45	50
alvo do jato		eixo		fresta	fresta	fresta	fresta	fresta
econostat®		130					50 c/ esfera	50 c/ esfera
calibrador de válvula de máxima	"Ce"	70						
válvula de máxima	"E"	4E ₁						
válvula de agulha	"P"	2,5		1,51	1,51	1,51	1,51	1,51
bóia	"F"	8.6		5,7	5,7	5,7	5,7	5,7
volume da bomba em cm ³ /golpe		2,0 ± 0,2		1,45 ± 0,15	1,45 ± 0,20	1,60 ± 0,15	2,5 ± 0,2	1,8 ± 0,2
nível sob pressão de 0,2 Kgf/cm ²	(mm)			18 ± 1	18 ± 1	18 ± 1	18 ± 1	18 ± 1
abertura positiva com afogador Ø	(mm)	ferramenta 286.003		0,75 ± 0,05	0,8 ± 0,1	0,75 ± 0,05	0,8 ± 0,2	0,8 ± 0,1
tempo de abertura do afogador automático	(seg)							
abertura da borboleta do afogador	(mm)	pne 6,5 ± 0,1						
regulagem do dash-pot (voltas)								
identificação da tampa		P		1	1	1	8	8
identificação do corpo		U		1	1	4.2	8.1	8.2
identificação da base								

OBSERVAÇÕES

pne = pneumática
mec = mecânica

VOLKSWAGEN

APLICAÇÃO	Sedan 1600 1969 à 1970 4 portas	Sedan 1600 01/84 à 12/86	Sedan 1600 12/93 à		Sedan 1600 01/84 à 12/86	Sedan 1600 08/93 à	Super Fusão 1600 09/74 à 04/76
			esq. 24	dir. 24			
CÓDIGO ORIGINAL	211.129.027.1	040.129.017.1	040.129.027.55 040.129.028.55	040.129.027.43 040.129.028.43	040.129.027.54 040.129.028.54	040.129.027.6 040.129.028.6	
CARBURADOR TIPO COMBUSTÍVEL	30-PIC GASOLINA	31-PICT GASOLINA	32-PDSIT-2/3 GASOLINA	32-PDSIT-2/3 ÁLCOOL	32-PDSIT-2/3 ÁLCOOL	32-PDSIT-2/3 GASOLINA	
venturi	"K" 24	25,5	esq. 24	dir. 24	22	22	24
difusor	s/ identificação	s/ identificação	s/ ident.	s/ ident.	s/ identificação	s/ identificação	s/ identificação
gicleur principal	"Gg" 122	132	120	120	157	157	147
gicleur de correção de ar	"a" 160Z	120	100	100	115	115	110
gicleur de marcha lenta	"gf" 150	125	180	180	200	200	195
corretor de ar de marcha lenta	"u" 60	57	45	45			52
interruptor de marcha lenta	"gf" 70	60	40	40	70	70	40
tubo injetor		vertical sobre a borb.	vert. s/ borb.	vert. s/ borb.	vertical sobre a borb.	vertical sobre a borb.	vertical sobre a borb.
alvo do jato	fresta	80	não possui	85			
econostat®	75 c/ esfera						
calibrador de válvula de máxima	"Ce"						
válvula de máxima	"E"						
válvula de agulha	"P" 1,51	1,51	1,51	1,51	1,51	1,51	1,21
bóia	"F" 5,7	10,5	7,4 *	7,4 ou 7,4*	7,4 *	7,4 *	7* ou 7,4 ou 7,4*
volume da bomba em cm ³ /golpe	1,45 ± 0,15	1,4 ± 0,2	0,65 ± 0,15	1,4 ± 0,2	1,0 ± 0,2	0,45 ± 0,10	
nível sob pressão de 0,2 Kg/cm ²	(mm) 18 ± 1	21,9 ± 1	19,4 ± 1,1 *(1)	15,5 ± 1	19,4 ± 1,1 *(1)	18 ± 1	
abertura positiva com afogador Ø	(mm) 0,75 ± 0,05	0,95 ± 0,10	0,80 ± 0,05	0,85 ± 0,05	0,85 ± 0,05	0,80 ± 0,05	
tempo de abertura do afogador automático	(seg)		165 ± 45	165 ± 45	165 ± 45		
abertura da borboleta do afogador Ø	(mm)	3,3 (B)	2,75 ± 0,75				
regulagem do dash-pot (voltas)							
identificação da tampa	2	s/ identificação	s/ identificação	s/ identificação	s/ identificação	2	
identificação do corpo	3	s/ identificação	8	7	7	2	
identificação da base			s/ identificação	s/ identificação	s/ identificação	s/ identificação	

OBSERVAÇÕES

(B) — vide pág. 66

*(1) Neste carburador, medir o nível com a bóia fora da cuba

VOLKSWAGEN

APLICAÇÃO	SP-2 1700 04/72 à 09/72	SP-2 1700 de 09/72 à	Variant TC, TL 1600 1969 à 04/72	Variant TC, TL 1600 1969 à 04/72	Variant TC, TL 1600 04/72 à 12/73	Variant TC, TL 1600 04/72 à 11/82 Variant II
CÓDIGO ORIGINAL	041.129.027.4 041.129.028.4	041.129.027.1 041.129.028.1	105.129.027.1	105.129.028.1	041.129.027.3 041.129.028.3	041.129.027.5 041.129.028.5
CARBURADOR TIPO COMBUSTÍVEL	32-PDSI-2/3 GASOLINA	34-PDSIT-2/3 GASOLINA	32-PDSIT/2 GASOLINA	32-PDSIT/3 GASOLINA	32-PDSIT-2/3 GASOLINA	32-PDSIT-2/3 GASOLINA
venturi	"K" 24	26	23,5	23,5	24	24
difusor	s/ identificação	s/ identificação	s/ identificação	s/ identificação	s/ identificação	s/ identificação
gicleur principal	"Gg" 147	152	130	127	145	150
gicleur de correção de ar	"a" 100	110	155	120	100	100
gicleur de marcha lenta	"gf"					
corretor de ar de marcha lenta	"u" 195	195	195	195	195	195
interruptor de marcha lenta	"gf" 50	47	50	50	52	52
tubo injetor	"i" 40	40	50	50	40	40
alvo do jato	vertical sobre a borb.	fresta	raio de ent. do venturi	raio de ent. do venturi	vertical sobre a borb.	vertical sobre a borb.
econostat®	170					
calibrador de válvula de máxima	"Ce"					
válvula de máxima	"E"					
válvula de agulha	"P" 1,21	1,21	1,21	1,21	1,21	1,21
bóia	"F" 7* ou 7,4 ou 7,4*	7* ou 7,4 ou 7,4*	7* ou 7,4 ou 7,4*	7* ou 7,4 ou 7,4*	7* ou 7,4 ou 7,4*	7* ou 7,4 ou 7,4*
volume da bomba em cm ³ /golpe	0,45 ± 0,10	0,60 ± 0,10	0,45 ± 0,10	0,45 ± 0,10	0,6 ± 0,1	0,6 ± 0,1
nível sob pressão de 0,2 Kgf/cm ²	(mm) 16 ± 1	16 ± 1	13 ± 1	13 ± 1	16 ± 1	16 ± 1
abertura positiva com afogador Ø	(mm) 0,80 ± 0,05	0,90 ± 0,05	0,80 ± 0,05	0,80 ± 0,05	0,80 ± 0,05	0,80 ± 0,05
tempo de abertura do afogador automático	(seg) 165 ± 45	165 ± 45	185 ± 45	165 ± 45		
abertura da borboleta do afogador Ø	(mm)					
regulagem do dash-pot (voltas)						
identificação da tampa	2.1	2.3	1	1	2	4
identificação do corpo	2	3	1	1	2	2
identificação da base	s/ identificação	s/ identificação	s/ identificação	s/ identificação	s/ identificação	s/ identificação

VOLKSWAGEN

APLICAÇÃO	Variant II 1600 12/77 à 11/82	Santana 1.8 TM c/ AC 07/84 à 03/85 Passat 1.8 07/84 à 03/85	Santana 1.8 TA c/ AC 07/84 à 03/85			
CÓDIGO ORIGINAL	041.129.027.11 041.129.028.11	026.129.015.9	026.129.015.15			
CARBURADOR TIPO COMBUSTÍVEL	32-PDSIT-2/3 GASOLINA	2E7 ÁLCOOL	2E7 ÁLCOOL			
venturi	"K" 24	1º corpo 21	2º corpo 25	1º corpo 21	2º corpo 25	
difusor	s/ identificação	1	5	1	5	
gicleur principal	"Gg" 147	135	220	135	220	
gicleur de correção de ar	"a" 100	100	110	100	110	
gicleur de marcha lenta	"gf" 195	60	110	60	110	
corretor de ar de marcha lenta	"u" 52	155	55	140	55	
interruptor de marcha lenta	"gf" 52					
tubo injetor	"I" 40	70		70		
alvo do jato	vertical sobre a borb.	fresta		fresta		
econostat®		110		110		
calibrador de válvula de máxima	"Ce" 70	70		70		
válvula de máxima	"E" 1E ₁	1E ₁		1E ₁		
válvula de agulha	"P" 1,21	2,5		2,5		
bóia	"F" 7* ou 7,4 ou 7,4*	8.6		8.6		
volume da bomba em cm ³ /golpe	0,65 ± 0,15	1,8 ± 0,2		1,8 ± 0,2		
nível sob pressão de 0,2 Kgf/cm ²	(mm) 16 ± 1	ferramenta 286.030		ferramenta 286.030		
abertura positiva com afogador Ø	(mm) 0,80 ± 0,05	0,90 ± 0,05		0,90 ± 0,05		
tempo de abertura do afogador automático	(seg) 165 ± 45					
abertura da borboleta do afogador Ø	(mm)	pneu 4,0 ± 0,1 mec 3,0 ± 0,1		pneu 4,0 ± 0,1 mec 3,0 ± 0,1		
regulagem do dash-pot (voltas)						
identificação da tampa	7	R ou R-3		3		
identificação do corpo	4.1	s/ identificação ou R-3		8		
identificação da base	s/ identificação					

OBSERVAÇÕES

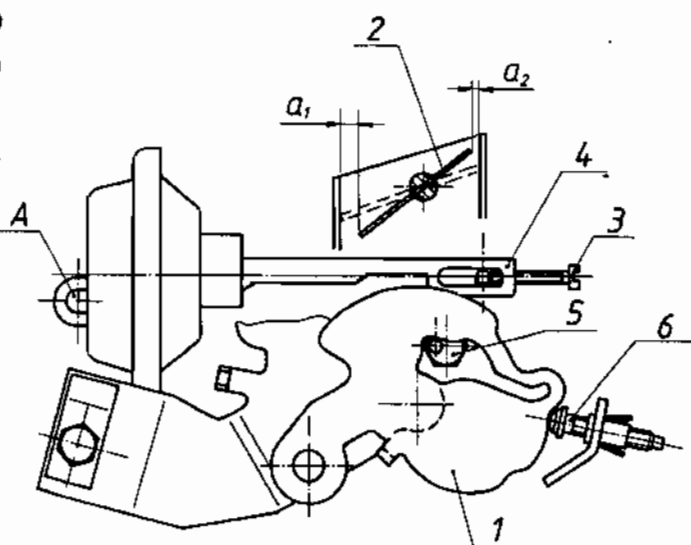
pneu = pneumática
mec = mecânica

TM c/ AC = transmissão mecânica com ar condicionado
TA c/ AC = transmissão automática com ar condicionado

REGULAGEM DAS ABERTURAS DA BORBOLETA DO AFOGADOR APÓS PARTIDA NOS CARBURADORES 2E7/3E

LINHA VW/FORD ÁLCOOL (TODOS) E GASOLINA COM CAME (1) PLÁSTICO

FIGURA I



• Abertura ou posicionamento pneumático

(A) Acionar a alavanca do afogador (1) de modo que a trava deslizante do acelerador (6) fique situada no seu rebaixo (FIG. II). Na alavanca que não houver rebaixo, após acioná-la totalmente, retorne a mesma 9mm.

(B) Girar o parafuso com pino excêntrico (5) de modo que o pino fique para baixo (FIG. II).

(C) Aplicar no tubo de ligação "A" uma depressão de 40 cm HG. A borboleta do afogador deverá abrir-se, permitindo a passagem dos calibradores (pinos cilíndricos) na abertura "a"(FIG II); caso a abertura não ocorra, regule no parafuso (3) conforme tabela.

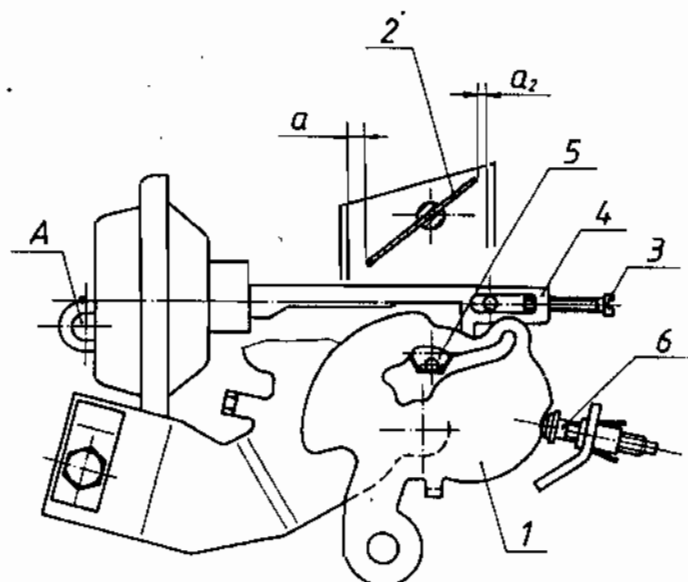
• Abertura ou posicionamento mecânico

(D) Acionar a alavanca do afogador (1) totalmente de modo que a borboleta (2) fique fechada (fig.I).

(E) Aplicar no tubo de ligação "A" uma depressão de 40 cm Hg. A borboleta do afogador deverá abrir-se permitindo a passagem dos calibradores (pinos cilíndricos) na abertura "a1"(FIG. I).; caso a abertura não ocorra, regule no parafuso (5) conforme tabela.

(F) Verifique que após a regulagem, o pino excêntrico do parafuso (5) fique próximo à posição demonstrada pela figura I.

FIGURA II



REGULAGEM DAS ABERTURAS DA BORBOLETA DO AFOGADOR APÓS PARTIDA NOS CARBURADORES 2E7/3E

LINHA VW/FORD GASOLINA EXCETO COM CAME PLÁSTICO (1)
LINHA GM GASOLINA/ÁLCOOL (TODOS)

FIGURA I

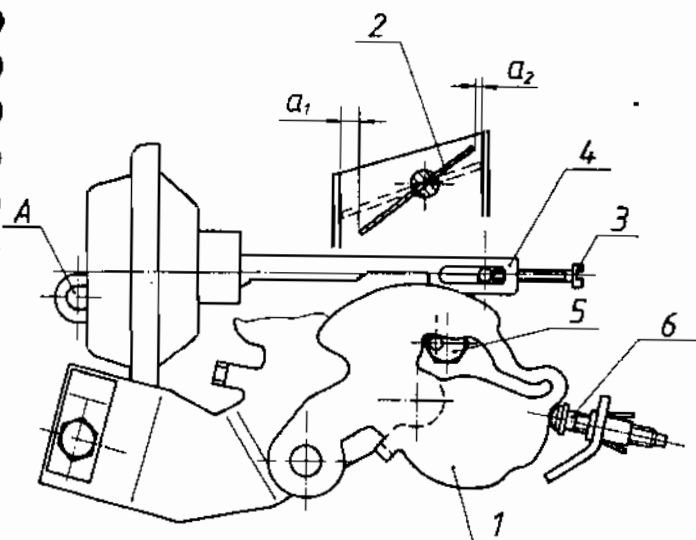
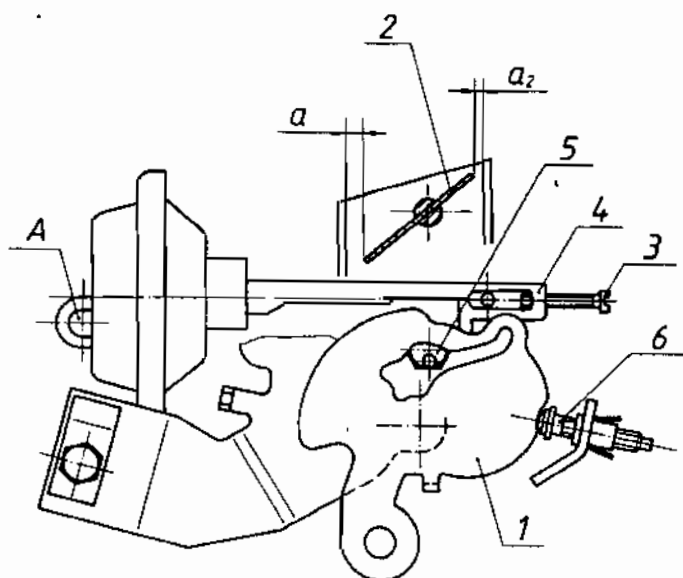


FIGURA II



• Abertura ou posicionamento pneumático

(A) Acionar a alavanca do afogador (1) totalmente de modo que a borboleta (2) fique fechada (FIG.I).

(B) Girar o parafuso com pino excêntrico (5) de modo que o pino fique para baixo (FIG.II).

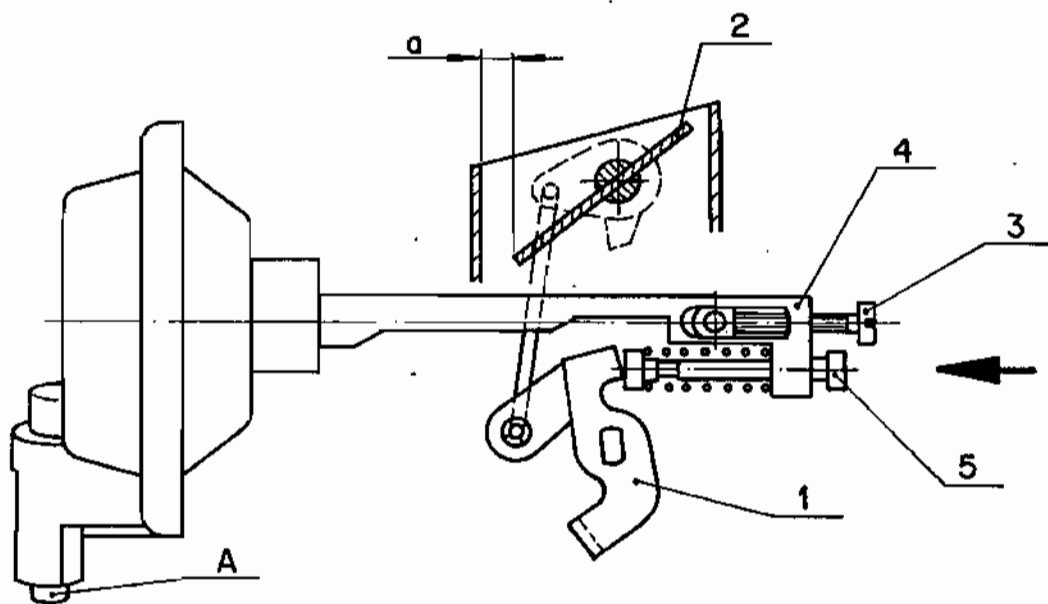
(C) Aplicar no tubo de ligação "A" uma depressão de 40 cm HG. A borboleta do afogador deverá abrir-se, permitindo a passagem dos calibradores (pinos cilíndricos) na abertura "a1"(FIG.I); caso a abertura não ocorra, regule no parafuso (3) conforme tabela.

• Abertura ou posicionamento mecânico

(D) Acionar a alavanca do afogador (1) de modo que a trava deslizante (6) da alavanca do acelerador fique situada no seu rebaixo (FIG.II). Na alavanca que não houver rebaixo, após acioná-la totalmente, retorne 9mm.

(E) Aplicar no tubo de ligação "A" uma depressão de 40 cm Hg. A borboleta do afogador deverá abrir-se permitindo a passagem dos calibradores (pinos cilíndricos) na abertura "a"(FIG.II).; caso a abertura não ocorra, regule no parafuso (5) conforme tabela.

REGULAGEM DA ABERTURA "a" DA BORBOLETA DO AFOGADOR APÓS PARTIDA NOS CARBURADORES 2ECE/3ECE ÁLCOOL



(A) Inicialmente, confirmar que a borboleta do afogador (2) fecha completamente.

(B) A regulagem do afogador deverá ser feita após a montagem do conjunto completo do afogador automático

(C) Aplicar no tubo de ligação "A" uma depressão de 40 cm HG.

(D) Com o pino (5) encostado na haste na direção da seta, a borboleta do afogador, deverá abrir-se permitindo a passagem dos calibradores (pinos cilíndricos) na abertura "a", conforme tabela. Caso a abertura "a" não ocorra, regule no parafuso (3)

REGULAGEM DAS ABERTURAS FIXAS DE MARCHA LENTA

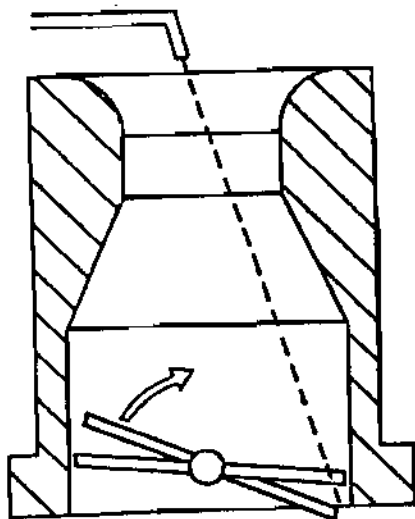
Para regulagem das aberturas fixas de marcha lenta dos carburadores relacionados na tabela abaixo, proceda da seguinte forma:

- 1 — Solte o parafuso de encosto da borboleta do acelerador.
- 2 — Introduza entre o parafuso e seu batente um cálibre de lâmina conforme especificado na coluna abaixo "lâmina à utilizar".
- 3 — Aperte em seguida o parafuso até que este encoste levemente no cálibre de lâmina.
- 4 — Retire a lâmina e aperte o parafuso, o número de voltas conforme coluna abaixo "nº de voltas".

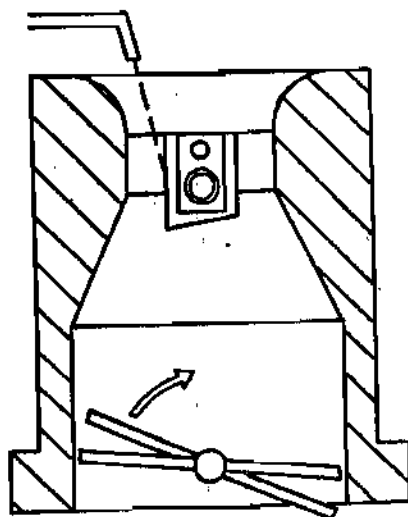
VEÍCULO C/ CARBURADOR DE CORPO SIMPLES E MARCHA LENTA SUPLEMENTAR				
VEÍCULO / ANO	COMBUST.	CARB. TIPO	LÂMINA À UTILIZAR	Nº DE VOLTAS
PASSAT 1.5 - TODOS	GAS./ÁLCOOL	35-PDSI(T)	0,10	4
VW SEDAN 1.6 - TODOS	GASOLINA	31-PICT	0,10	2 1/4
CHEVETTE, MARAJÓ, CHEVY 500	GAS./ÁLCOOL	35-PDSI	0,10	1
MONZA 1.6 - TODOS	ÁLCOOL	35-ALFA-1	0,10	2 1/8
MONZA 1.6 - TODOS	GASOLINA	35-ALFA-1	0,10	1 1/2
MONZA 1.8 ATÉ 12/83	GASOLINA	35-ALFA-1	0,10	1 1/2
MONZA 1.8 APÓS 01/84	GASOLINA	35-ALFA-1	0,10	3 1/2
MONZA 1.8 - TODOS	ÁLCOOL	35-ALFA-1	0,10	3

VEÍCULO C/ CARBURADOR DE CORPO DUPLO (REGULA-SE NO SEGUNDO CORPO)				
TODOS	GAS./ÁLCOOL	30/34-BLFA	0,10	1/2
TODOS	GASOLINA	2E7	0,10	1/4
TODOS ATÉ 09/91	ÁLCOOL	2E7	0,15	1/4
TODOS APÓS 10/91	ÁLCOOL	2E7 e 2ECE	0,10	1/4
GM - TODOS	GAS./ÁLCOOL	34-SEIE	0,10	1/4
CORC., BEL., DEL REY, PAMPA	GASOLINA	34-SEIE	0,10	1/4
MAVERICK, PICK-UP F-100	GASOLINA	34-SEIE	0,10	1/2
ALFA ROMEO - TODOS	GAS./ÁLCOOL	34-SEIE	0,10	1/2
TODOS	GAS./ÁLCOOL	3E e 3ECE	0,15	1/4

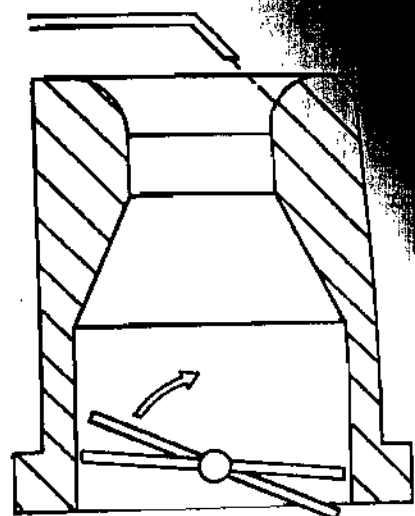
ALVO DO JATO



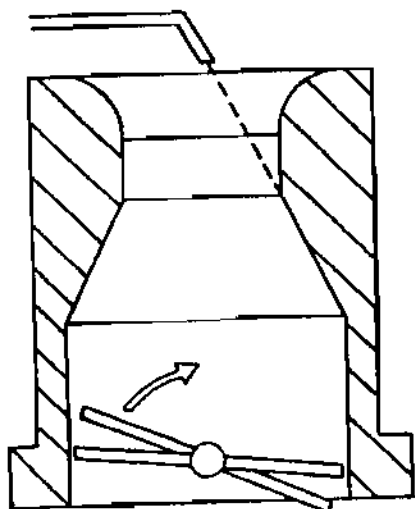
Fresta



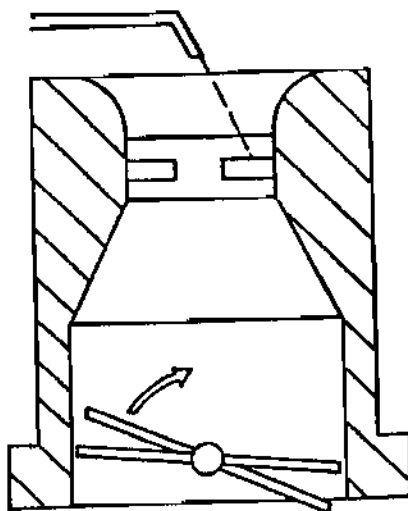
No difusor



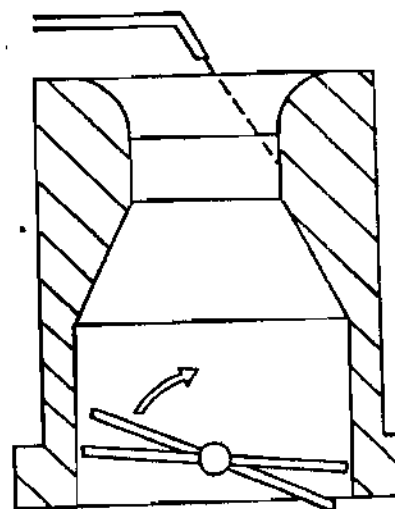
Raio de entrada do venturi



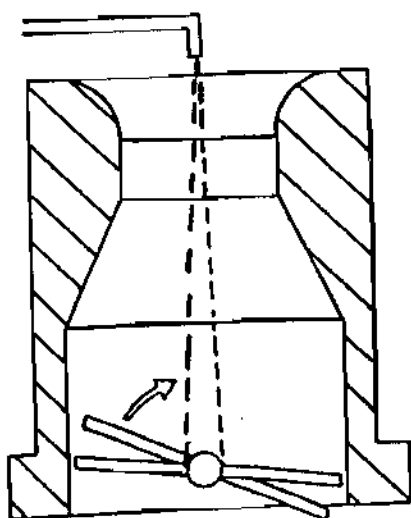
Fim do paralelo do venturi



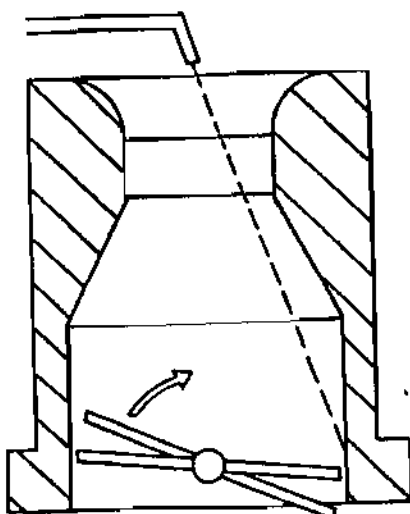
No pino do venturi



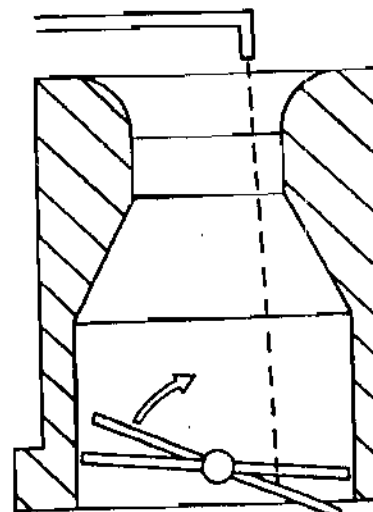
Paralelo do venturi



Sobre a borb. próx. ao eixo



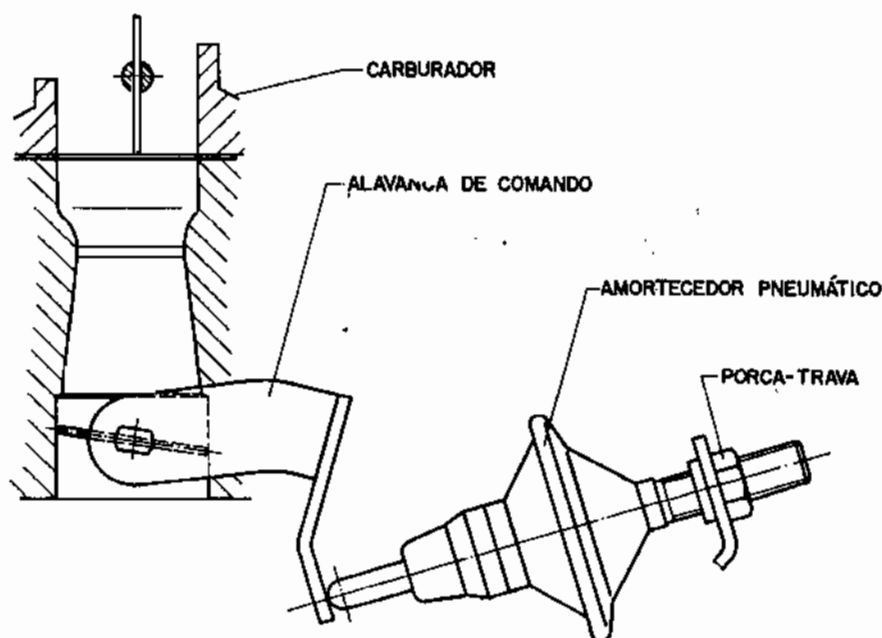
Na parede próximo à fresta



Vertical sobre a borboleta

AMORTECEDOR DE FECHAMENTO DA BORBOLETA

— DASH-POT —



O Governo Federal, visando proteger o meio ambiente, criou, através da CETESB, o PROCONVE (Programa de Controle de Poluição do Ar por Veículos Automotores).

O Proconve estabelece limites de emissão dos gases de escape que são nocivos à saúde: CO (monóxido de carbono), HC (hidrocarbonetos) e NoX (óxido de Nitrogênio).

Para enquadrar-se nos limites estabelecidos, a Indústria Automobilística precisou acrescentar em seus motores alguns dispositivos anti-poluentes.

Entre esses dispositivos, foi desenvolvido o amortecedor pneumático (DASH-POT), que tem como finalidade retardar o fechamento da borboleta do acelerador do carburador em alguns segundos, proporcionando, assim, redução de HC (hidrocarbonetos) em até 20%.

Para que esse dispositivo cumpra a sua função, precisa estar corretamente regulado, conforme instruções abaixo:

1 — Solte a porca trava e em seguida gire o Dash-Pot até afastá-lo da alavanca de comando.

2 — Certifique-se que o cabo do acelerador está corretamente regulado. Verifique se a alavanca do acelerador está dando batente no parafuso de regulagem da abertura da borboleta.

3 — Regule a marcha lenta, conforme especificações do fabricante (lacre o parafuso de mistura).

4 — Gire o Dash-Pot até encostá-lo na alavanca de comando, dando, em seguida, o número de voltas especificado em nossa tabela.

NOTA:

O Dash-Pot devidamente regulado, poderá causar ao usuário, em certas condições, uma sensação de que o acelerador está enroscando, portanto, conscientize-o a adaptar-se a essa nova condição de dirigir, pois estará contribuindo para a melhoria do ar que respiramos.